

DOSSIER DE PRESSE

Évolution des critères de sélection des donneurs de sang



Juin 2019

Contact presse

Lola TERRASSON – lola.terrasson@efs.sante.fr – 06.72.71.40.93



SOMMAIRE

- **I. Évolution des critères de sélection des donneurs de sang.....2**
- **II. L'engagement donneur : maillon essentiel de la chaîne transfusionnelle.....3**
 - A. L'engagement solidaire et citoyen du donneur.....3
 - B. L'engagement responsable du donneur.....4
- **III. La sécurité des patients et des donneurs, priorité absolue et permanente de l'EFS.....6**
 - A. Chaque don subit de très nombreux tests biologiques.....7
 - B. Le parcours sécurisé des poches de sang, du donneur aux patients.....9
- **IV. Pour une nouvelle relation de l'EFS avec le donneur.....10**
 - A. Une expérience donneurs à réinventer.....10
 - B. Une stratégie de communication renouvelée.....13
 - C. Les donneurs au cœur de la transformation de l'EFS.....14
 - D. L'ambition donneurs.....15

L'ÉTABLISSEMENT FRANÇAIS DU SANG

Placé sous la tutelle du ministère en charge de la Santé, la mission de l'EFS est de garantir l'autosuffisance qualitative et quantitative en produits sanguins en France, dans le respect des exigences de sécurité pour les donneurs et les receveurs.



LE DON DE SANG EN CHIFFRES

- 10 000 dons par jour
- 1 million de patients soignés avec des produits sanguins chaque année
- 50 % des donneurs ont moins de 40 ans
- 128 sites de prélèvement sur l'ensemble du territoire
- 40 000 collectes mobiles par an, à l'origine de 81 % des dons réalisés

LE DON DE SANG, DES VALEURS INTANGIBLES

En France, le don de sang est fondé sur des valeurs éthiques, qui guident l'ensemble des actions de l'EFS. Le don de sang s'appuie ainsi sur quatre valeurs intangibles :

- L'anonymat - seul l'EFS connaît l'identité du donneur et du receveur, ainsi que les données les concernant.
- Le volontariat - le don de sang est un acte librement accompli, sans aucune contrainte.
- Le non-profit - le sang et les produits sanguins ne peuvent être source de profit.
- Le bénévolat - le don de sang est bénévole et ne peut être rémunéré sous quelque forme que ce soit.



I. MODIFICATION DES CRITÈRES DE SÉLECTION DES DONNEURS DE SANG

La ministre des Solidarités et de la Santé a annoncé l'ouverture du don de sang **aux hommes n'ayant pas eu de relation sexuelle entre hommes dans les quatre mois** précédant le don et bien sûr en l'absence d'autres motifs de contre-indication, liée par exemple à l'état de santé, à des voyages récents, etc...

Cette mesure sera mise en œuvre au cours du **premier trimestre 2020**. En effet, la mise en application nécessite des adaptations de l'appareil productif de l'EFS (informatique, formation des personnels, supports matériels dont le questionnaire préalable au don, communication,...) sur l'ensemble du territoire, métropole et outre-mer, c'est pourquoi elle ne peut être immédiate.



Depuis juillet 2016, les hommes ayant des relations sexuelles avec des hommes peuvent donner leur plasma selon les mêmes critères que les autres donneurs.

Historique

Avant juillet 2016, les hommes ayant ou ayant eu des relations sexuelles avec des hommes ne pouvaient pas donner leur sang.

Depuis juillet 2016, suite à l'arrêté du 5 avril 2016, les hommes ayant des relations sexuelles avec des hommes peuvent donner leur sang total s'ils n'ont pas eu de relation sexuelle entre hommes au cours **des 12 derniers mois** et ils peuvent **donner leur plasma selon les mêmes critères que les autres donneurs**.

II. L'ENGAGEMENT DONNEUR : MAILLON ESSENTIEL DE LA CHAÎNE TRANSFUSIONNELLE



A. L'ENGAGEMENT SOLIDAIRE ET CITOYEN DU DONNEUR

Si l'EFS peut fournir les produits sanguins nécessaires à **un million de patients chaque année**, c'est grâce à **l'engagement individuel des donneurs, qui font, anonymement, un geste solidaire, altruiste et citoyen**. Chaque personne qui fait la démarche de donner son sang peut participer à sauver trois vies.

D'après, l'observatoire des donneurs, une étude conduite par l'EFS depuis 2013 en partenariat avec ViaVoice, le rapport à l'autre est différent pour les donneurs de sang : ils se disent **plus engagés** (70 %, contre 56 % des Français), **plus solidaires** (86 % contre 71 % des Français) et **moins méfiants envers les autres** (30 % des donneurs, contre 57 % des Français).

Le donneur est **un acteur engagé, volontaire, responsable et solidaire** dans la chaîne qui le lie aux patients.



LES USAGES DU SANG

Les dons de sang sont indispensables pour soigner chaque année **un million de patients**. Environ la moitié est traitée par des médicaments dérivés du sang (fabriqués à partir du plasma) et l'autre moitié est transfusée (avec des globules rouges, des plaquettes ou du plasma).



54 % pour des transfusions programmées



34 % pour des urgences relatives



12 % pour des urgences vitales

Irremplaçables et vitaux, les produits sanguins sont utilisés dans deux grands cas de figure : **les situations d'urgence** (hémorragies lors d'un accouchement, d'un accident, d'une opération chirurgicale, etc.) et **les besoins chroniques** (maladies du sang et cancers), qui demeurent les pathologies les plus consommatrices de produits sanguins avec près de la moitié (47 %) des patients transfusés.

En +

La transfusion sanguine pour les malades du cancer

Certains soins lourds et intensifs contre le cancer, comme la chimiothérapie, détruisent les cellules cancéreuses mais également les cellules sanguines saines, en particulier les plaquettes. La fabrication de cellules sanguines par la moelle osseuse est aussi rendue difficile. Durant cette période, un support transfusionnel permet de renouveler le sang et ainsi renforcer l'organisme affaibli.

B. L'ENGAGEMENT RESPONSABLE DU DONNEUR



Le donneur joue également un rôle important pour la sécurité de la chaîne transfusionnelle : **la sincérité de ses réponses au questionnaire et lors de l'entretien pré-don est un élément de sécurité essentiel**. En effet, il existe une **fenêtre silencieuse** après une contamination durant laquelle le test de dépistage biologique ne détecte pas l'infection recherchée. Elle est d'une durée de 9 jours pour le VIH, 7 jours pour le VHC et 22 jours pour le VHB.

Pour maîtriser ce risque lié à la fenêtre silencieuse, **le questionnaire et l'entretien préalable vont rechercher des facteurs de risques de contamination récente** : à partir des réponses données, le personnel habilité de l'EFS évalue l'aptitude au don du donneur.

Enfin, après un don, pour renforcer la sécurité transfusionnelle, le donneur doit informer l'EFS en cas de signes d'infection jusqu'à 15 jours après le don, afin que le produit sanguin ne soit pas transfusé à un patient. L'EFS a mis en place, pour recueillir cette information post-don, des lignes dédiées, accessibles 7 jours/7 et 24 heures /24.



L'EXPÉRIENCE DONNEUR : 45 MINUTES QUI SAUVENT DES VIES



L'ACCUEIL

Un agent de l'EFS accueille le donneur, enregistre son dossier et lui remet un questionnaire préalable au don



L'ENTRETIEN

Le questionnaire est étudié lors d'un entretien confidentiel avec un médecin ou un(e) infirmier(e). Il permet d'apprécier l'aptitude à donner son sang.



LE PRELEVEMENT

Un(e) infirmier(e) prélève le sang du donneur.
Cela dure environ 10 minutes pour un don de sang total.



LA COLLATION

Essentielle pour une bonne récupération après un don, la collation permet au donneur de se restaurer et de s'hydrater.

LES CONDITIONS POUR DONNER SON SANG

- Être en bonne santé
- Avoir entre 18 et 70 ans
- Peser au moins 50 kg

Il existe toutefois des contre-indications, dont :



Des soins dentaires depuis moins de 24 heures, une extraction dentaire depuis moins d'une semaine



Des antécédents de transfusion sanguine ou greffe



Une grossesse ou un accouchement dans les 6 derniers mois



Un piercing ou un tatouage réalisé dans les 4 derniers mois



De la fièvre ou une infection dans les 2 dernières semaines

Et aussi... Des relations sexuelles avec des partenaires différents au cours des 4 derniers mois ; un séjour dans une région où peut sévir certaines maladies comme le paludisme ; et d'autres contre-indications liées à l'état de santé ou à des pratiques personnelles.

[Plus d'informations sur les contre-indications sur dondesang.efs.sante.fr](http://dondesang.efs.sante.fr)

LE DON DE PLASMA

Ouverts pour les hommes ayant des relations sexuelles avec des hommes selon les mêmes critères que les autres donneurs, les dons de plasma sont essentiels pour un grand nombre de patients.

Comment donner son plasma ?

Le don de plasma se fait par une technique appelée « plasmaphérèse », grâce à laquelle les différents composants du sang sont séparés à l'aide d'un automate qui recueille votre plasma et vous restitue vos globules rouges, globules blancs et plaquettes. Cela permet de prélever plus de plasma que lors d'un don de sang classique.

Pour que votre don soit transfusé à un patient, le plasma doit passer par une étape de sécurisation par quarantaine dans l'attente d'un autre don qui doit avoir lieu 61 jours au moins après le don initial. Si les analyses de cet autre don sont conformes, votre don initial est sécurisé et disponible pour un patient.

Le don de plasma est possible tous les 15 jours.

Qui soigne-t-on ?

Le plasma suit deux parcours différents. Selon les besoins du patient il peut être administré par transfusion ou sous forme de médicaments.

- Les patients recevant une ou plusieurs **transfusions** de plasma présentent une hémorragie. Il peut s'agir de personnes soignées en neurochirurgie, en chirurgie cardiaque ou obstétrique...
- De nombreux patients sont soignés par des **médicaments fabriqués à partir des protéines contenues dans le plasma**, comme les **albumines** (personnes en réanimation, grands brûlés...), les **immunoglobulines** (personnes atteintes de déficits immunitaires ou de certaines maladies auto-immunes) et les **facteurs de coagulation** (patients hémophiles...).

III. LA SÉCURITÉ DES PATIENTS ET DES DONNEURS, PRIORITÉ ABSOLUE ET PERMANENTE DE L'EFS



Le système transfusionnel français est l'un des plus sûrs au monde. La sécurité des receveurs est une priorité absolue de l'EFS à chaque étape du parcours de la poche de sang, depuis l'entretien préalable au don jusqu'à la délivrance des poches de sang aux patients.

L'ensemble des mesures de sécurité mises en œuvre permet de **maitriser le risque infectieux résiduel**, qu'il soit lié aux pratiques sexuelles des donneurs, aux risques de contamination liés aux voyages, voire, aux risques émergents notamment ceux liés aux piqûres de moustiques comme la Dengue, le West Nile Virus ou le Zika. L'EFS actualise régulièrement ses mesures de prévention en fonction de l'évolution de ces risques et ajuste les motifs d'ajournement ou les analyses biologiques spécifiques à mettre en œuvre en fonction des régions ou des pays touchés par ces risques.

Aucune contamination par le VIH, le virus de l'hépatite C ou celui de l'hépatite B suite à une transfusion de sang n'a été signalé par le réseau d'hémovigilance depuis de nombreuses années. Le dernier cas connu de transmission du VIH par transfusion sanguine en France remonte à 2002.

Le risque statistique de transmission du VIH par transfusion sanguine est estimé par Santé publique France, sur la période 2015-2017, à un don VIH positif non détecté sur 5,2 millions de dons.



La décision des autorités d'ouvrir le don de sang aux hommes n'ayant pas eu de relation sexuelle entre hommes dans les quatre mois précédant le don est fondée sur une évaluation qui montre que le risque résiduel infectieux en transfusion après cette ouverture ne diffère pas du risque actuel.

A. CHAQUE DON SUBIT DE TRÈS NOMBREUX TESTS BIOLOGIQUES

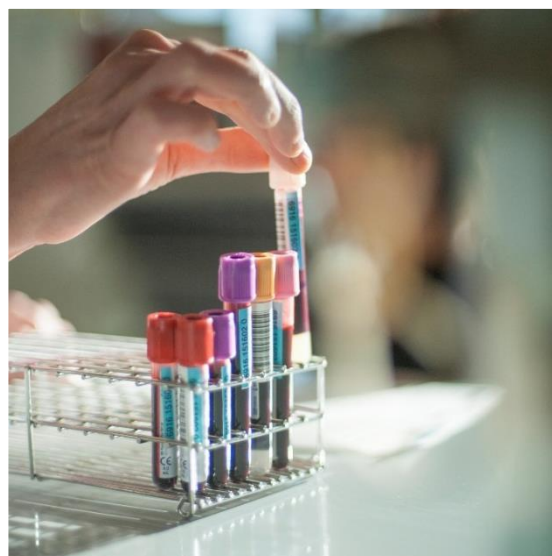
Chaque don est analysé individuellement et systématiquement avec une batterie de tests réalisés pour certains dans l'intérêt du receveur et pour d'autres dans l'intérêt du donneur.



Examens biologiques réalisés dans l'intérêt du receveur

- **Examens biologique visant à s'assurer de l'absence de risque infectieux**

- Dépistage du virus du VIH (test anticorps et détection du génome viral).
- Dépistage du virus de l'hépatite B (test antigène HBs, test anticorps anti-HBc et détection du génome viral).
- Dépistage du virus de l'hépatite C (test anticorps et détection du génome viral).
- Dépistage des virus HTLV-I /II (test anticorps), chez les nouveaux donneurs uniquement
- Dépistage de la syphilis.



- D'autres tests biologiques peuvent être réalisés, soit en fonction de facteurs de risque recherchés lors de l'entretien préalable au don (par exemple pour les donneurs ayant séjourné dans certaines régions, l'EFS met en œuvre un dépistage biologique du paludisme, de la maladie de Chagas, voire dans certaines circonstances du virus de la Dengue) ou de façon saisonnière (par exemple pour le West Nile Virus).
- D'autres examens peuvent être effectués en fonction du type de don et des besoins pour les receveurs, tels que la détermination d'autres groupes sanguins (Duffy, Kidd, MNS, etc.), le dépistage des anticorps anti-cytomégalovirus (CMV)

- **Examens permettant de s'assurer de la compatibilité entre le sang du donneur et celui du receveur :**

- Groupes sanguins ABO et Rhésus D (RH1). Les autres antigènes du système Rhésus (C, c, E, e) et l'antigène Kell sont également recherchés sur les deux premiers dons. Recherche d'anticorps anti-A et anti-B, dont la présence chez le donneur dépend de son groupe ABO.
- Recherche d'anticorps dirigés contre d'autres antigènes de groupe sanguin.



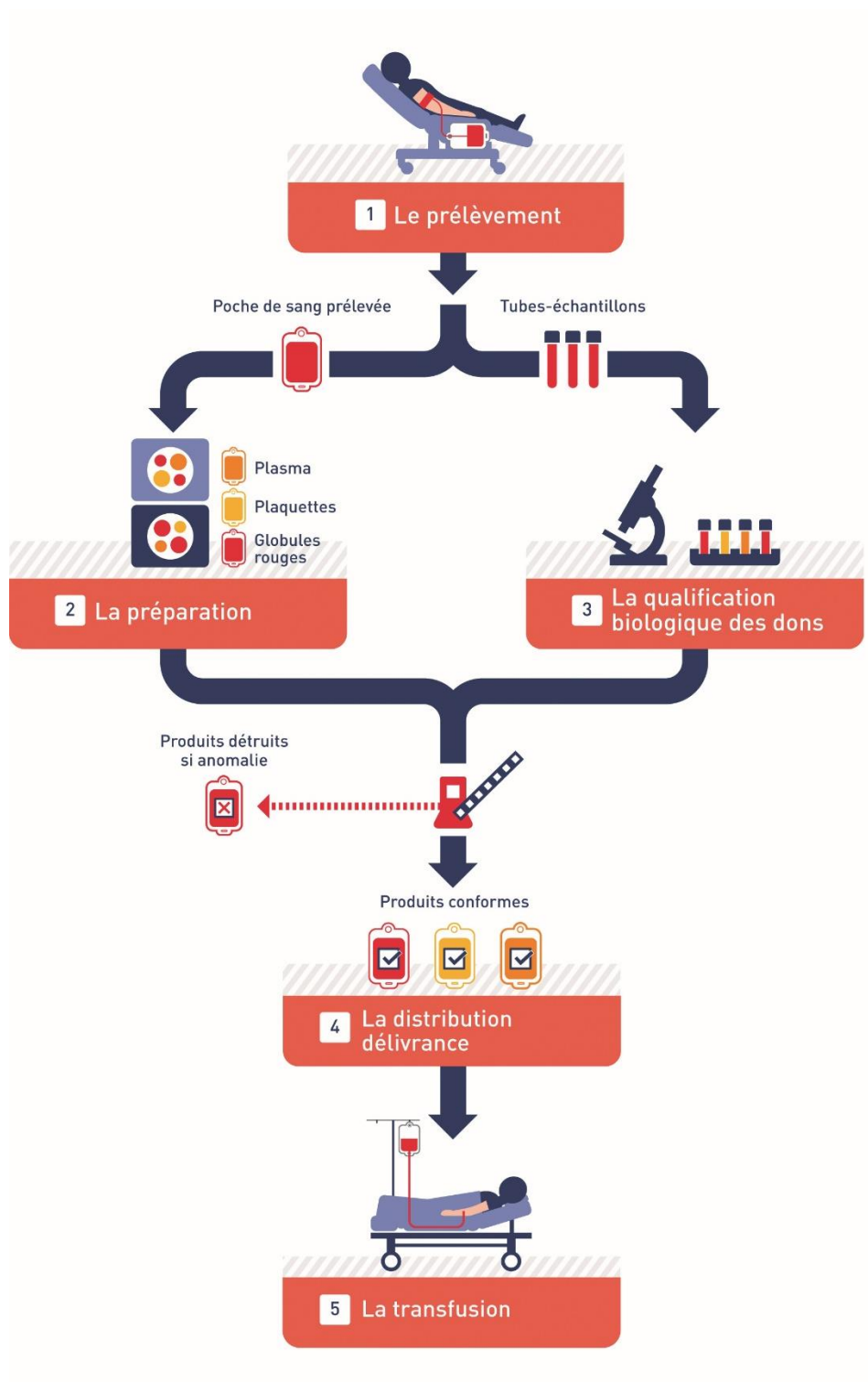
Examens biologiques réalisés dans l'intérêt du donneur

La réglementation prévoit un contrôle biologique de chaque donneur :

- Une numération formule sanguine complète est réalisée sur chaque don, afin de s'assurer que le donneur n'est pas anémique.
- Pour tous les dons de globules rouges ou plaquettes, un test préalable au don, au bout du doigt, est effectué pour une mesure immédiate du taux d'hémoglobine dans les cas où l'on ne dispose pas d'un résultat normal depuis moins de deux ans.
- Pour les dons de plasma, les protides sont dosés au premier don de plasma, puis une fois par an.
- Pour les dons de plaquettes : une numération-formule sanguine est effectuée, avec détermination du taux de plaquettes avant chaque don.



B. LE PARCOURS SÉCURISÉ DES POUCHES DE SANG, DU DONNEUR AUX PATIENTS





IV. POUR UNE NOUVELLE RELATION DE L'EFS AVEC LE DONNEUR

A. UNE EXPÉRIENCE DONNEURS À RÉINVENTER

Chaque jour, l'Établissement français du sang doit convaincre quelque 10 000 donneurs pour répondre aux besoins des malades en produits sanguins labiles. Jusqu'à présent, l'EFS a toujours pu assurer sa mission d'autosuffisance quantitative et qualitative en s'appuyant sur un triptyque historique : une offre de collecte présente sur l'ensemble du territoire, une base de donneurs de sang engagés et fidèles dans le temps, et des dispositifs de communication de masse pour recruter de nouveaux donneurs ou susciter des dons d'urgence.

Mais l'efficacité de ces dispositifs historiques de l'Établissement est aujourd'hui impactée par les profondes mutations sociétales et technologiques actuelles, qui modifient les comportements et les attentes chez les donneurs d'aujourd'hui et de demain, à savoir :



- Les nouveaux usages digitaux et mobiles, notamment des jeunes générations hyper-connectées à leurs smartphones, qui veulent à la fois donner leur sang de façon conviviale et partager le sens de leur engagement autour d'eux, en étant vus et reconnus...sur les réseaux sociaux.



- Les fortes attentes d'hyper-simplicité, d'immédiateté, de maîtrise dans la relation, de proximité humaine de la part des donneurs, dans leur expérience relationnelle physique et digitale avec l'EFS.

Pour **renouveler l'intérêt et l'attachement des donneurs** actuels et ainsi les **fidéliser dans la durée**, mais surtout pour **préparer l'avenir, en allant à la rencontre et à la conquête d'une nouvelle et jeune génération** de donneurs, l'Établissement français du sang a lancé un **projet de transformation** appelé « **INNOVADON 2020** ».



Ce projet stratégique de transformation de l'EFS par l'expérience donneurs, **visé à inventer et définir ce que sera cette nouvelle expérience donneurs à horizon 2025, avec des résultats visibles dès mi-2020.**

Il doit contribuer à faire de l'EFS un **service public moderne et efficace** auprès de nos concitoyens, **inscrit dans le futur** (en particulier auprès des jeunes générations, mais aussi des catégories de donneurs plus récentes à sang rare, HSH...) et ainsi garantir à moyen et long terme l'autosuffisance quantitative et qualitative, dans un monde en évolution constante et dans un contexte de recherche d'efficacité pour l'EFS, dans le respect non-négociable de nos valeurs éthiques et d'une sécurité sanitaire maximale.

Si le don de sang est anonyme, il ne doit pas être dépersonnalisé. C'est pourquoi l'EFS souhaite aussi **permettre aux donneurs de prendre la main individuellement sur leur statut** de donneur de façon à renforcer le lien de responsabilité qui les unit aux futurs receveurs. Cette démarche s'inscrit alors dans une approche davantage individuelle, et plus uniquement « populationnelle », renforçant ainsi la sécurité sanitaire en les responsabilisant de manière individuelle grâce à des outils (comme le questionnaire d'auto-évaluation) que l'EFS leur propose.

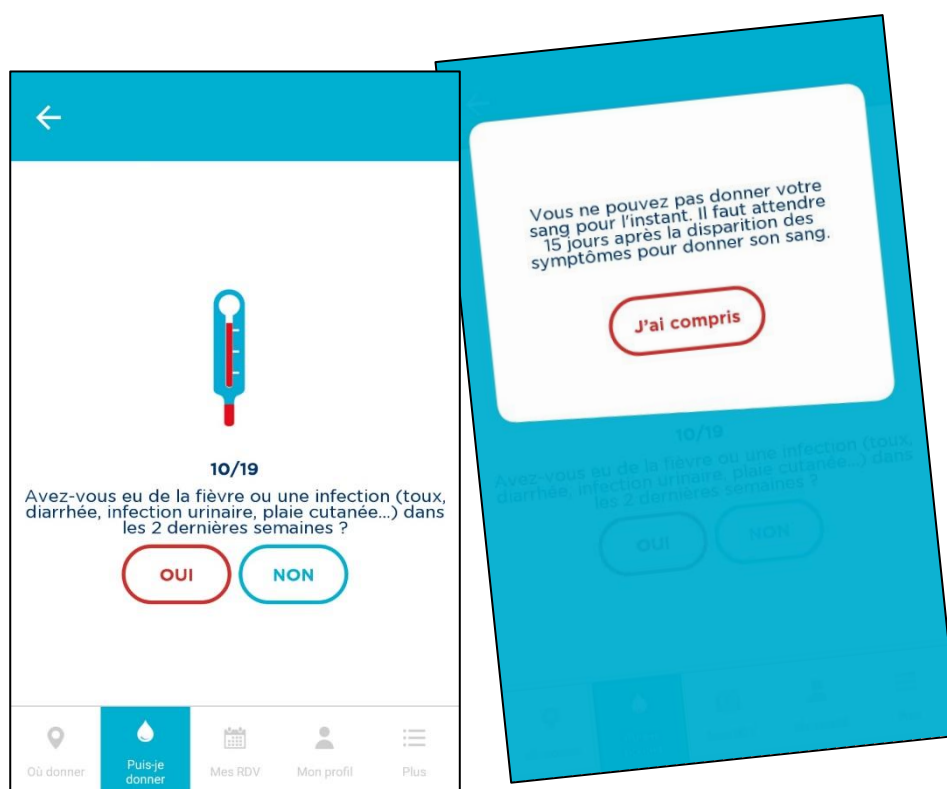
Les premiers outils associés ont en commun de simplifier et digitaliser progressivement la relation avec les donneurs, en permettant à ces derniers de prendre davantage la main, d'être acteurs de leurs parcours avec l'EFS, et à terme de bénéficier de nouveaux services adaptés, selon leurs profils et leur attentes : donneurs fréquents, donneurs de longue date, nouveaux donneurs, donneurs de sang rare, donneurs de plasma ou plaquettes, jeunes donneurs, promoteurs du don, personnes susceptibles de donner, etc.

- **L'appli mobile**, pour accéder directement en mobilité et de façon personnalisée au don de sang. Parmi ses fonctionnalités :
 - Trouver facilement une collecte en géolocalisant l'ensemble des lieux de don
 - Tester son aptitude au don via un questionnaire d'autoévaluation
 - Se renseigner sur les contre-indications liées aux voyages grâce à une interface simple et interactive
 - Accéder à tout moment à son espace donneur (historique de don et à vos informations personnelles, lieux de collecte favoris, etc.)
 - Prendre rendez-vous directement pour son prochain don (pour l'instant disponible seulement dans certaines régions)

Disponible depuis le 14 juin dernier, l'application « Don de sang » a déjà été téléchargée par près de 15 000 personnes.



- **Le questionnaire interactif d'auto-évaluation** intégré dans l'application mobile dès son lancement le 14/06/2019. Ce questionnaire dit « d'aptitude au don » permet au donneur de s'auto-évaluer individuellement et personnellement et de savoir s'il est – a priori – apte à donner son sang. Il est composé de toutes les questions non sujettes à interprétation médicale qui contre-indiquent au don de sang. Il ne se substitue pas au questionnaire à remplir en collecte ou à l'entretien préalable au don. En revanche, il permet au donneur de ne pas se déplacer si une contre-indication importante est identifiée. La mise en place du questionnaire préalable au don entièrement dématérialisé fait partie des projets à plus long terme d'Innovadon.



- « **Mon RDV don de sang** », en ligne depuis avril 2018 et depuis juin dernier sur l'application, cet outil permet la gestion autonome de rendez-vous sur internet. Le donneur peut choisir lui-même la date et l'horaire qui lui conviennent. Il reçoit une confirmation par email et un rappel de son rendez-vous par sms la veille. Il a la possibilité d'annuler ou de modifier son rendez-vous comme bon lui semble.

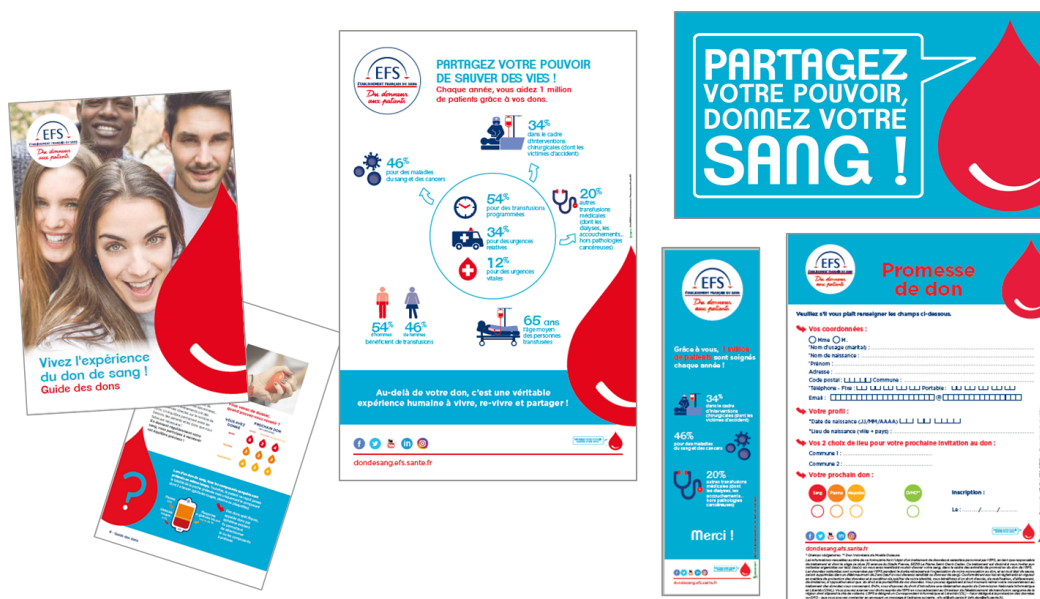
Disponible à ce jour dans quatre régions : Centre – Pays de la Loire / Île-de-France / Bretagne / Bourgogne – Franche-Comté. Près de 100 000 rendez-vous ont été pris via cet outil ! Il sera généralisé d'ici 2020.

- **Des outils d'information** dont **un film sur la sécurité transfusionnelle** qui a pour objectif de responsabiliser le donneur mais aussi de rassurer donneurs et patients sur l'exigence de sécurité de l'EFS à chaque étape de la chaîne transfusionnelle

B. UNE STRATÉGIE DE COMMUNICATION RENOUVELÉE

Parallèlement au déploiement de ces outils digitaux, la démarche Innovadon s'accompagne d'une **stratégie de communication profondément renouvelée** depuis 2016, pour être plus en phase avec le grand public et en particulier les nouvelles générations (millennials,...). L'objectif étant d'offrir plus de visibilité, de transparence et de cohérence, en s'appuyant notamment sur les théories comportementales, **pour faire entrer le don de sang dans la « routine » des Français** de manière plus conversationnelle et émotionnelle.

Cela se traduit notamment par la mise en place d'une **marque donneurs** grand public, porteuse de la nouvelle ambition donneurs. Cette marque vient en complément de la marque institutionnelle EFS.



Cette nouvelle stratégie de communication s'appuie sur des opérations impactantes et innovantes :



- En 2017 et 2018 **#MissingType**, qui invitait les Français à faire disparaître les lettres A, B et O pour sensibiliser au don de sang. Plus de 650 marques ont participé !

- En 2019, **#PrenezLeRelais** : pendant un mois, du 11 juin au 13 juillet, chacun est invité à être un ambassadeur du don de sang avec pour mot d'ordre : « 1 mois pour TOUS donner ! ». Donneurs anonymes, personnalités et porte-paroles se relaient sur les réseaux sociaux et dans les médias, mais aussi dans les centres de collecte, sur le terrain, pour inviter leurs familles, leurs amis, ou encore leurs collègues à « prendre le relais » en donnant leur sang et en se mobilisant à leur tour. Pour ce challenge, chaque maillon de la chaîne compte !

C. LES DONNEURS AU CŒUR DE LA TRANSFORMATION DE L'EFS

Le projet Innovadon de transformation par l'expérience donneurs met **les donneurs et les personnes susceptibles de donner ou de promouvoir le don de sang, au cœur des réflexions** et des actions pour **répondre à leurs attentes** et les devancer, **améliorer leur expérience globale** afin d'être en mesure de les recruter puis les fidéliser de la manière la plus efficace possible.



L'expérience donneurs, c'est ce que vivent et ressentent les donneurs :




- lorsqu'ils donnent leur sang (par exemple : suis-je bien installé quand je donne mon sang ? Est-ce sans douleur ? Puis-je donner régulièrement près de mon domicile ou de mon travail ?). C'est l'expérience d'usage.
- lorsqu'ils sont en relation avec l'EFS, qu'il s'agisse des collaborateurs de l'EFS, des bénévoles ou en utilisant les outils digitaux mis à leur disposition par l'EFS (par exemple : puis-je joindre facilement l'EFS par téléphone, par mail ou sur les réseaux sociaux ? Est-ce que je suis bien accueilli et écouté en collecte ? Est-ce que je peux m'informer, m'organiser et prendre rendez-vous en ligne ?). C'est l'expérience de relation humaine et digitale.
- lorsqu'ils partagent leur vécu et leur point de vue sur l'EFS (par exemple : Je donne mon avis et je sais comment il est pris en compte. Je partage mon geste de don avec mes proches sur les réseaux sociaux...). C'est l'expérience de partage.

Ce projet de transformation par l'expérience donneurs est donc une opportunité pour l'EFS d'impulser une forte dynamique d'innovation de service pour répondre aux attentes actuelles des donneurs (en particulier via une digitalisation accrue du parcours donneurs), tout en continuant de capitaliser sur une relation humaine forte au cœur de cette nouvelle expérience, porteuse du modèle et des valeurs de l'EFS (sens du service public, respect éthique des donneurs et des malades, bénévolat, volontariat et mission de santé publique).

D. L'AMBITION DONNEURS

Pour concrétiser le programme Innovadon, l'EFS a commencé par définir ce qu'il veut faire vivre aux donateurs et aux personnes susceptibles de donner et / ou de partager à partir de 2025 : c'est **l'ambition donateurs**. Elle décrit ce que l'EFS souhaite qu'ils vivent et qu'ils ressentent lorsqu'ils interagissent avec l'EFS, utilisent ses services ou partagent leur vécu ou leur avis sur l'EFS.

Co-construite à partir de 3 regards croisés, la vue des donateurs, la vue du terrain et la prise en compte des évolutions du contexte sociétal, l'ambition donateurs de l'EFS se concrétise par **4 orientations** (les grands axes de l'expérience donateurs qui sera mise en œuvre) et **18 points remarquables** :

FACILITÉ	<i>« Donner mon sang, c'est fluide et sans effort, même quand j'y vais en groupe. »</i>	<ol style="list-style-type: none">1 Je peux donner près de chez moi, de mon travail, de mes lieux favoris : c'est facile d'accès.2 Je peux aller donner mon sang quand je veux et quand je suis disponible.3 L'EFS me permet de bien m'organiser pour donner mon sang.4 Quand je décide de donner mon sang, je sais que je pourrai bien donner une fois sur place. Je ne me déplace jamais pour rien.5 Pour m'enregistrer et vérifier que je peux donner, c'est sans effort et ça va vite.6 Si ce que je peux donner est rare, l'EFS me propose un parcours privilégié qui s'adapte à mes contraintes.	
GRATIFIANT	<i>« Je me sens utile. J'ai la possibilité de faire un geste qui compte et qui est fidèle à mes convictions. »</i>	<ol style="list-style-type: none">7 Je sais que mon don est utile.8 Je suis reconnu(e) pour mon engagement et je peux le faire savoir autour de moi.9 Il y a toujours une place pour moi, même quand je ne peux pas ou je ne peux plus donner.	
CONFIANCE	<i>« Je sais que tout se passera bien. On me montre de l'attention et on prend soin de moi et de ma santé. »</i>	<ol style="list-style-type: none">10 À l'EFS, où que j'aille, je suis toujours bien accueilli(e), écouté(e) et accompagné(e).11 Quel que soit l'endroit où je vais, je sais que toutes les précautions sont prises pour assurer une sécurité optimale.12 Quand il s'agit de ma santé ou de celle des receveurs, tout est clair.13 Tout est fait pour que je n'aie pas mal ou que je ne ressente pas de désagréments.14 Je peux donner mon avis quand je le souhaite. L'EFS m'y invite régulièrement et m'écoute.	
AGRÉABLE ET CONVIVAL	<i>« Je me sens bien. Je passe un bon moment dans un cadre agréable. Je peux partager ce moment avec d'autres. »</i>	<ol style="list-style-type: none">15 L'atmosphère est apaisante. Tout est fait pour que je me sente bien et détendu(e).16 Pour que je récupère bien, l'EFS me propose des produits bons, sains et respectueux de mes convictions et de l'environnement.17 Donner, c'est l'occasion de prendre du temps pour moi.18 A l'EFS, je vis avec les autres un moment de partage et de citoyenneté.	