

L'HUMAIN AVANT TOUT



L'EXCELLENCE

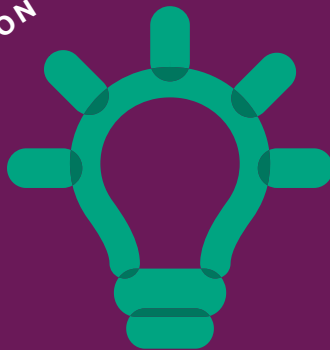


# UNIS

ON VA PLUS LOIN

RAPPORT ANNUEL 2017

L'INNOVATION



LA SOLIDARITÉ



# SOMMAIRE

NOS VALEURS

## 04

**Entretien croisé**  
Pascale Flamant,  
Déléguée générale  
et le Pr Patrice Viens,  
Président d'Unicancer



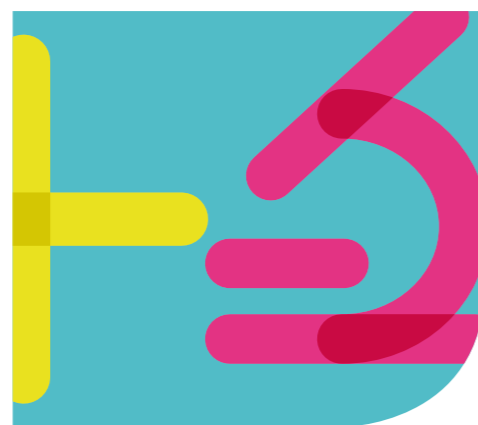
## 06

**LES VALEURS  
QUI FONT  
UNICANCER**

- 08 L'humain avant tout
- 10 L'excellence
- 12 La solidarité
- 14 L'innovation

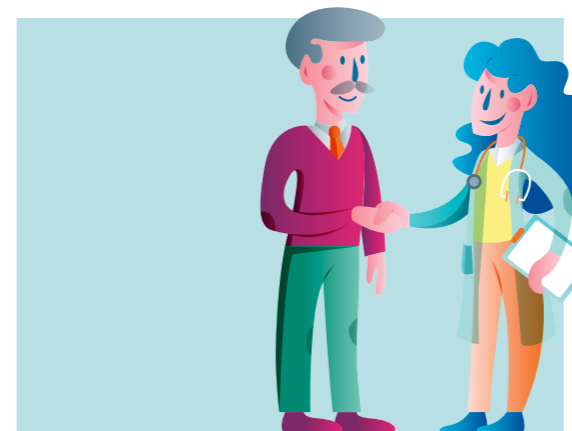


UNICANCER EN 2017



## 16

**À L'UNISSON :  
LA FORCE  
D'UN RÉSEAU**



- 17 Des soins d'excellence, pour tous
- 20 Mieux comprendre les cancers et faire avancer la recherche
- 23 Mobiliser, rayonner, anticiper... pour, avec et autour du patient
- 26 Accompagner la performance économique des Centres

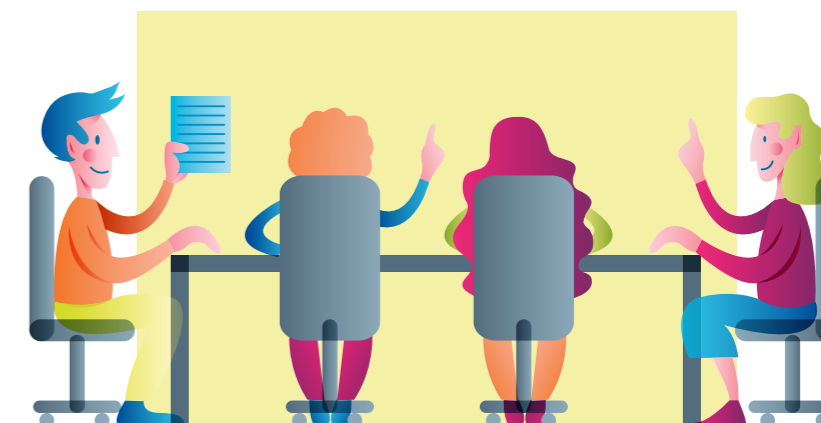
UNICANCER

## 28

**QUI SOMMES-  
NOUS ?**  
Le réseau des  
Centres de lutte  
contre le cancer



- 29 Présentation
- 30 La Gouvernance d'Unicancer



# Entretien croisé

ENSEMBLE, NOUS INVENTONS  
LA CANCÉROLOGIE  
DE DEMAIN.

**Unicancer a mené une nouvelle enquête en 2017, qui montre que le patient a changé...**

**Au-delà de ce constat, que proposez-vous, comment agir ?**

**Pr Patrice Viens, Président d'Unicancer :**

Unicancer réalise depuis plusieurs années des études prospectives. Notre dernière enquête\* montre en effet que le patient a changé : plus exigeant, plus connecté et aussi extrêmement concerné par le cancer. La cancérologie française doit évoluer pour intégrer les progrès de la recherche, les nouvelles attentes des patients, la e-santé, l'ambulatoire. L'expertise des Centres de lutte contre le cancer (CLCC) dans ces domaines peut bénéficier à tous.

**“ L'humain avant tout, l'excellence, l'innovation et la solidarité constituent les valeurs des 18 CLCC du réseau Unicancer. ”**

**Pascale Flamant,**  
Déléguée générale d'Unicancer

Les 18 CLCC du réseau Unicancer animent et irriguent leurs territoires respectifs, en partenariat notamment avec les CHU et les centres hospitaliers. Il est aussi de notre devoir de promouvoir l'intervention des patients à tous les niveaux de l'organisation de la prise en charge. Ils nous aideront à nous structurer, à organiser le parcours patient. En effet, à l'heure où la prise en charge se fait de plus en plus hors les murs des établissements de santé, les CLCC doivent devenir de véritables plate-formes de diagnostic et de coordination des soins et de recherche en cancérologie dans chaque région où ils sont implantés. Pour gérer cette nouvelle donne et optimiser les parcours de soins en ville, nous avons besoin d'outils innovants.

**Pascale Flamant, Déléguée générale d'Unicancer :**

La cancérologie est en effet en pleine mutation et les CLCC sont de véritables incubateurs d'idées et de projets : ils œuvrent pour transformer la relation patient-ville-hôpital, notamment en digitalisant le parcours de soins. À titre d'exemple nous avons recensé plus de 40 applis et solutions connectées proposées par les Centres en 2017. Nous montons des partenariats avec les acteurs du parcours, avec des start-up, nous proposons des achats mutualisés aux CLCC pour leur permettre d'acquérir des équipements de pointe. Mais pour

aller encore plus loin et pour nous permettre d'agir, nous avons besoin de moyens financiers. Le rôle d'Unicancer, en tant que fédération hospitalière, est notamment de porter la parole des CLCC auprès des pouvoirs publics, pour que les contraintes financières qui pèsent sur eux finissent par s'arrêter. Nous voulons être des accélérateurs de la mise en place et de la diffusion des innovations, sur tous les plans (prise en charge, recherche...) et pour agir, il nous faut encore plus de moyens.

**Sept ans après sa création, pourquoi affirmer aujourd'hui les valeurs portées par Unicancer ?**

**P. F.** La Fédération nationale des centres de lutte contre le cancer est née bien avant cela, en 1964. Nous avons souhaité créer Unicancer en 2011 pour rendre lisible et compréhensible notre vocation : nous sommes tous unis contre le cancer. L'humain avant tout, l'excellence, l'innovation et la solidarité constituent les valeurs des 18 CLCC du réseau Unicancer. Il ne s'agit pas d'une « nouveauté », mais nous souhaitons l'affirmer car ces valeurs portent chacune de nos actions. Nous avons souhaité le montrer au travers de ce rapport d'activité de l'année écoulée. L'année 2018 sera marquée par l'évolution du positionnement d'Unicancer. Au-delà de la refonte de notre logo, nous souhaitons aller vers un principe de marque-label partagée fonctionnant comme un repère pour les patients et les médecins adresseurs, leur permettant de mieux s'orienter dans le système de soins. Il portera ainsi les valeurs de la communauté des CLCC, notamment auprès du grand public.

**“ Unicancer est garant d'un modèle unique et différent de prise en charge du cancer en France et aussi l'unique réseau hospitalier français dédié à 100 % à la lutte contre le cancer. ”**

**Pr Patrice Viens,**  
Président d'Unicancer

**Pr P. V.** Unicancer est garant d'un modèle unique et différent de prise en charge du cancer en France et aussi l'unique réseau hospitalier français dédié à 100 % à la lutte contre le cancer. C'est aussi le premier promoteur académique d'essais cliniques, en oncologie, à l'échelle européenne. Et il nous faut le faire savoir davantage ! Nous avons choisi une approche fédératrice. Nos valeurs communes constituent la force de notre réseau : une prise en charge innovante des patients atteints de cancer à tous les points de vue, thérapeutique, technologique et organisationnelle. L'intérêt de la marque label partagée Unicancer, c'est la garantie de nos valeurs et engagements communs : « Vous allez dans un Centre Unicancer, voilà quelle qualité de prise en charge vous pouvez attendre. »

\*Enquête Odoxa réalisée pour Unicancer, en partenariat avec Sham, septembre 2017.

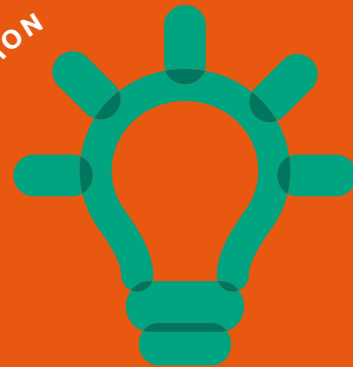
L'HUMAIN AVANT TOUT



L'EXCELLENCE



L'INNOVATION



LA SOLIDARITÉ



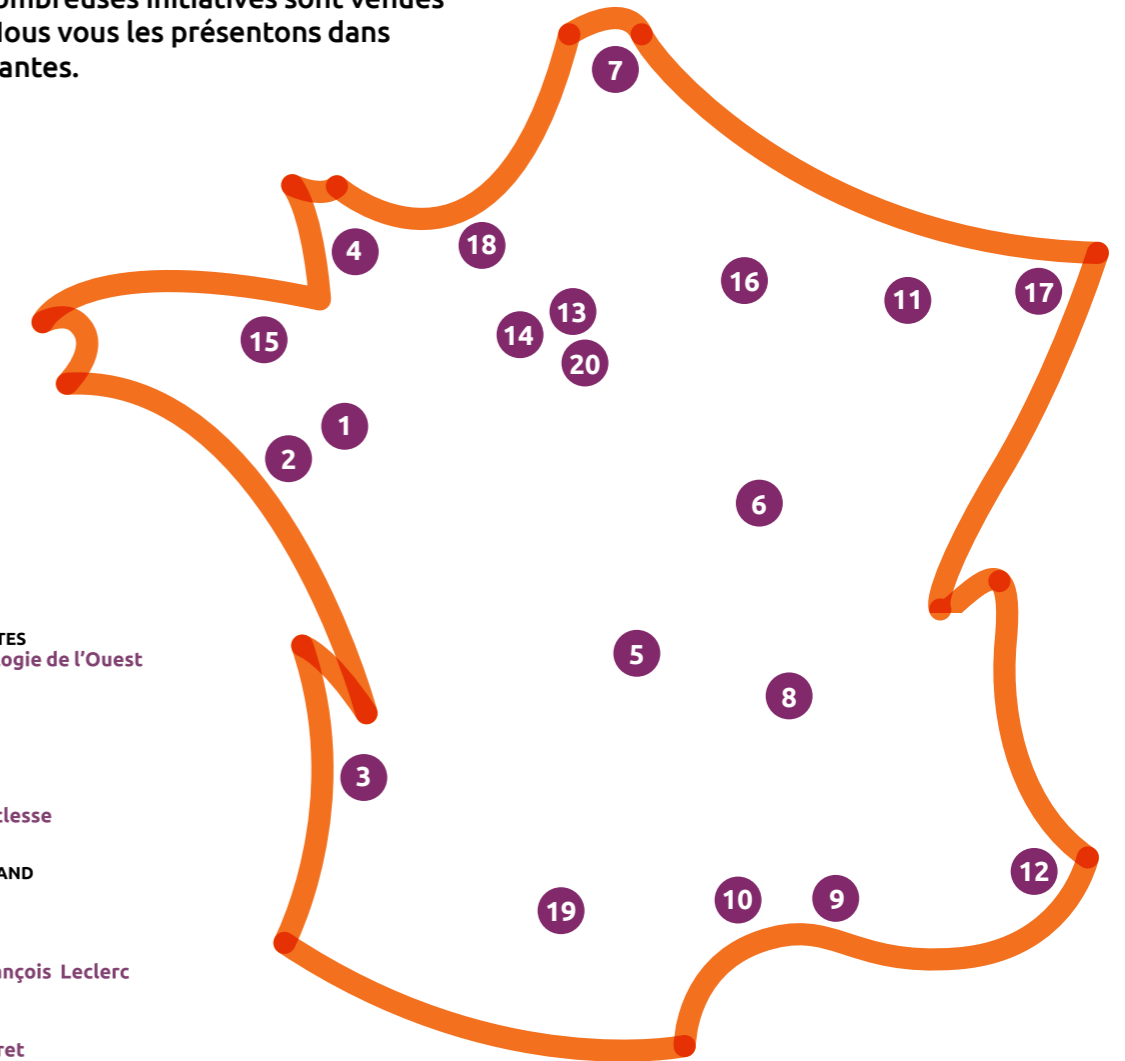
01

# LES VALEURS QUI FONT UNICANCER

Personne ne souhaite avoir un jour choisir, face au cancer, entre une prise en charge d'excellente qualité, à la pointe de l'innovation, et une médecine humaine et respectueuse du patient. Pas plus que de multiplier les dépenses pour s'offrir les meilleures chances de guérison. C'est pourquoi Unicancer défend un modèle qui combine excellence, humanisme, solidarité et innovation.

## DES VALEURS PORTÉES AU QUOTIDIEN DANS NOS CENTRES

Chaque jour, les 18 CLCC de notre réseau, répartis sur 20 sites hospitaliers, font vivre nos quatre valeurs. En 2017, de nombreuses initiatives sont venues les incarner. Nous vous les présentons dans les pages suivantes.



**01-02. ANGERS-NANTES**  
Institut de cancérologie de l'Ouest

**03. BORDEAUX**  
Institut Bergonié

**04. CAEN**  
Centre François Baclesse

**05. CLERMONT-FERRAND**  
Centre Jean Perrin

**06. DIJON**  
Centre Georges-François Leclerc

**07. LILLE**  
Centre Oscar Lambret

**08. LYON**  
Centre Léon Bérard

**09. MARSEILLE**  
Institut Paoli-Calmettes

**10. MONTPELLIER**  
Institut du cancer de Montpellier

**11. NANCY**  
Institut de cancérologie de Lorraine

**12. NICE**  
Centre Antoine Lacassagne

**13-14. PARIS ET SAINT-CLOUD**  
Institut Curie

**15. RENNES**  
Centre Eugène Marquis

**16. REIMS**  
Institut de cancérologie Jean Godinot

**17. STRASBOURG**  
Centre Paul Strauss

**18. ROUEN**  
Centre Henri Becquerel

**19. TOULOUSE**  
Institut Claudius Regaud – IUCT Oncopole

**20. VILLEJUIF**  
Gustave Roussy



NOS VALEURS

# L'HUMAIN AVANT TOUT

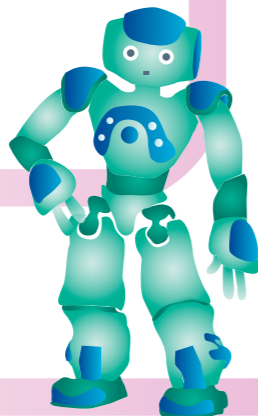
Nous sommes, au sein du réseau Unicancer, plus de 20 000 femmes et hommes engagés tous ensemble en faveur d'une médecine humaniste, respectueuse de chacun de nos patients. Nous agissons pour améliorer continuellement la relation au patient et à ses proches pendant et après son cancer.

**CAEN, Centre François Baclesse**

**PRETORA en action ! Un programme d'éducation thérapeutique régional**

PRETORA en action s'adresse à tous les patients ayant reçu la prescription d'un médicament anticancéreux par voie orale. Le programme leur apprend comment gérer leur traitement à domicile, comment prévenir et détecter la survenue d'éventuels effets indésirables.

+ D'INFOS EN LIGNE



**NANCY, Institut de cancérologie de Lorraine**

**Mercredire : comment parler du cancer avec les enfants ?**

Le groupe de parole Mercredire accompagne les enfants de parents atteints de cancer. Il offre un étayage à la mise en mots. En novembre 2017, le groupe a organisé, pour ses 10 ans, une rencontre avec le grand public avec des témoignages d'enfants et de parents, en partenariat avec la ville de Villers-lès-Nancy et la Métropole du Grand Nancy.

+ D'INFOS EN LIGNE


**LILLE, Centre Oscar Lambret et LYON, Centre Léon Bérard**

**Des robots au service des enfants hospitalisés**

Le Centre Oscar Lambret accueille Avatar Kids : le robot humanoïde NAO permettant aux enfants hospitalisés de garder un lien avec l'école et leurs camarades de classe.

+ D'INFOS EN LIGNE

Le projet VIK-e au Centre Léon Bérard vise à maintenir le lien social entre les jeunes hospitalisés pour un cancer et leur entourage, avec trois robots de téléprésence.

 Ce projet a reçu un **prix Unicancer de l'innovation** en 2017, **prix coup de cœur** du jury.

+ D'INFOS EN LIGNE

**DIJON, Centre Georges-François Leclerc**

**Un parcours coordonné pour une prise en charge optimisée du lymphœdème**

Le Centre propose des rencontres individualisées, en consultation, mais également à travers des séquences partagées avec d'autres patients. Le but de cette prise en charge est de poser une indication de soins, de les mettre en place au sein du Centre et d'assurer leur suivi par un kinésithérapeute de ville, afin d'aider le patient à vivre avec un lymphœdème.

**TOULOUSE, Institut universitaire du cancer de Toulouse**

**Cancer et travail : enquête auprès des entreprises et patientes**

Une enquête a été menée auprès de 503 entreprises d'Occitanie et 818 patientes de l'association « La vie après ». Cette enquête a notamment permis de dresser un état des lieux des pratiques, des difficultés et des besoins d'information dans l'entreprise au sujet du maintien et du retour à l'emploi après une maladie chronique ou un cancer.

+ D'INFOS EN LIGNE



**NICE, Centre Antoine Lacassagne**

**Une application pour mieux gérer l'anxiété**

SophroCAL est une nouvelle application au service des soins de support pour les patients du Centre Antoine Lacassagne. Les séances de sophro-relaxation associent des textes enregistrés sur un support musical et un accompagnement visuel qui favorise la détente. Lors des séances, les patients vont se familiariser avec des techniques de respiration et de gestion du stress. Cette application est mise à la disposition des patients de trois unités du pôle de médecine.

**MARSEILLE, Institut Paoli-Calmettes**

**Les débats publics : une approche du patient coacteur de ses soins**

L'Institut organise des débats publics, outils de citoyenneté active et espaces d'échanges démocratiques. En 2017, les patients ont pu débattre avec des professionnels de santé autour de trois sujets : « guérir le cancer », « alimentation et risque des cancers » et « le patient acteur de sa propre surveillance ». Ce projet a été primé en avril 2018 au concours « droits des usagers de la santé ».


+ D'INFOS EN LIGNE



**REIMS, Institut Jean Godinot**

**Quality Box ! Un Programme pour la qualité de vie des salariés, au service des patients**

L'Institut développe des actions de prévention des troubles musculo-squelettiques et plus largement en faveur de la qualité de vie au travail (ateliers relaxation, yoga, formations à l'ergonomie...). Deux « Quality Box » sont proposées, notamment pour les salariés victimes d'un accident du travail, avec une série de soins et d'activités pour contribuer au recouvrement de leurs capacités physiques au bénéfice du patient.


 Ce projet a reçu un **prix Unicancer de l'innovation** en 2017, catégorie « ressources humaines ».

+ D'INFOS EN LIGNE

**STRASBOURG, Centre Paul Strauss**

**Des dessins animés pour rassurer l'enfant en radiothérapie**

La radiothérapie nécessite une immobilité parfaite du patient. Ce défi est plus difficile à relever chez l'enfant, qui peut être particulièrement angoissé face à ce milieu de haute technicité. Le projet KidCalm vise ainsi à rassurer l'enfant, améliorer son confort, son adhésion au traitement et au matériel de contention. Concrètement, le système permet de projeter une vidéo sur l'anneau de l'appareil de radiothérapie grâce à un micro-projecteur, à chaque séance d'irradiation.

 Ce projet a reçu un **prix Unicancer de l'innovation** en 2017, catégorie « l'accompagnement du patient pendant et après le cancer » et **prix coup de cœur** des salariés.

+ D'INFOS EN LIGNE



**NOS VALEURS**

# L'EXCELLENCE

Nos Centres sont animés d'une quête permanente d'excellence en matière de soins, de recherche et d'enseignement supérieur. Nous nous attachons, chaque jour et dans tous les domaines, à être à la pointe du combat dans la lutte contre le cancer.

**CENTRES DE CLERMONT-FERRAND, LYON, PARIS, VILLEJUIF**

**Deux plate-formes de séquençage très haut débit pour offrir une médecine génomique aux patients**

Pour intégrer la génomique au parcours de soins des patients, le Plan France Médecine Génomique 2025 favorise la création de plate-formes de séquençage très haut débit sur tout le territoire français. Deux projets pilotes ont été retenus en 2017. Le projet Auvergne Rhône-Alpes Génomique (AURAGEN), porté notamment par les Centres Jean Perrin et Léon Bérard, permettra d'entrer dans l'ère

de la médecine génomique par une prise en charge diagnostique et thérapeutique plus personnalisée grâce au séquençage en routine de génomes individuels. Le projet SeqOIA (Sequencing, Omics, Information Analysis), auquel participent notamment Gustave Roussy et l'Institut Curie, offrira une meilleure compréhension des pathologies dans les domaines du cancer, des maladies rares et des maladies communes.

+ D'INFOS EN LIGNE



**CAEN, Centre François Baclesse**

**Le traitement de tumeurs cancéreuses par le froid**

L'ablation par cryoablation de tumeurs rénales et osseuses est une première en Normandie. Cette technique innovante qui consiste à utiliser un glaçon pour traiter une tumeur sans chirurgie vient compléter l'arsenal des techniques de radiologie interventionnelle percutanée proposées au Centre et récemment développées (thermoablation par le chaud avec la radiofréquence, gastrostomie percutanée, consolidation osseuse : cimentoplastie, vissage...).

**PARIS, Institut Curie**

**SIREDO : guérir plus d'enfants atteints de cancer**

Expert de la prise en charge et la recherche sur les cancers de l'enfant, de l'adolescent et du jeune adulte, l'Institut Curie franchit une nouvelle étape en lançant la création de SIREDO. Ce Centre, 1<sup>er</sup> en France, entièrement dédié aux cancers des moins de 25 ans a un objectif : guérir plus de jeunes patients. SIREDO, c'est plus de 70 scientifiques, 5 équipes de recherche (dont 3 associées), une cinquantaine de soignants qui se mobilisent pour accélérer encore le combat contre les cancers touchant les plus jeunes.

+ D'INFOS EN LIGNE



**TOULOUSE, Institut universitaire du cancer de Toulouse Oncopole**

**La tomothérapie 3<sup>e</sup> génération, une première en France**

L'IUCT Oncopole est le premier hôpital français à se doter d'une plate-forme de tomothérapie 3<sup>e</sup> génération. Cette technologie améliore plus encore la précision thérapeutique et la rapidité de traitement. Elle permet de développer des approches innovantes comme la ré-irradiation et la radiothérapie adaptative.

+ D'INFOS EN LIGNE

**NANCY, Institut de cancérologie de Lorraine**

**Labellisation « Centre de référence » en réhabilitation améliorée après chirurgie gynécologique**

L'ICL est reconnu Centre de référence en réhabilitation améliorée après chirurgie gynécologique depuis le 12 juin 2017. Ce label souligne l'engagement de l'Institut pour proposer aux patientes des prises en charge toujours plus optimales.

+ D'INFOS EN LIGNE

**REIMS, Institut Jean Godinot**

**Renforcement de la coopération avec des cabinets de ville en radiologie au bénéfice des patients**

L'Institut Jean Godinot a développé différents types de partenariats public/privé avec trois cabinets de ville en offrant notamment la possibilité à des radiologues privés de réaliser des vacations au sein de son plateau technique de radiologie. Ces partenariats permettent aux patients de bénéficier d'une prise en charge plus rapide et aussi de développer et de diversifier l'activité de radiologie interne.

**TOUS LES CENTRES**

**L'ensemble de la recherche clinique du réseau certifiée ISO 9001**

Fin 2017, 15 CLCC avaient obtenu la certification ISO 9001, et en avril 2018, l'ensemble des Centres étaient certifiés. L'attribution de ce label international par l'AFNOR permet de reconnaître le haut niveau de qualité de l'activité de recherche clinique des CLCC, à la fois pour les patients, les médecins et les partenaires académiques et industriels. Cette reconnaissance témoigne de l'engagement des Centres dans une démarche continue d'amélioration de la qualité basée sur la gestion des risques.



**L'apport d'Unicancer**

Unicancer a porté le projet de certification ISO 9001 au niveau national et mis en place un dispositif d'accompagnement des CLCC (voir détail page 20).

**CENTRES DE ANGERS-NANTES, BORDEAUX, LYON, MONTPELLIER, PARIS, VILLEJUIF**

**6 labellisations SIRIC pour poursuivre la dynamique de recherche intégrée et d'innovation en cancérologie**

Six projets de CLCC ont été labellisés Sites de recherche intégrée sur le cancer (SIRIC) par l'INCa en décembre 2017 : SIRIC Curie, LYriCAN (Manipulating cell plasticity for innovative cancer treatment), SIRIC BRIO (Bordeaux Recherche Intégrée Oncologie), SIRIC Montpellier Cancer,

SIRIC SOCRATE et ILIAD (Imaging and Longitudinal Investigations to Ameliorate Decision making in multiple myeloma and breast cancer). Ces labellisations constituent une reconnaissance de l'excellence de la recherche en cancérologie qui anime l'ensemble des CLCC du réseau.

+ D'INFOS EN LIGNE





**NOS VALEURS**

# LA SOLIDARITÉ

Convaincus que les patients ne devraient jamais renoncer aux meilleurs soins pour des raisons financières, nos établissements de santé à but non lucratif garantissent une prise en charge globale, sans aucun dépassement d'honoraires par la stricte application des tarifs conventionnés et cherchent à financer par des dons ou des partenariats ce que l'assurance maladie ne rembourse pas.

**BORDEAUX, Institut Bergonié**

**Des solutions connectées qui n'excluent personne**

Le projet e-DomSanté évalue l'apport des outils connectés pour le suivi à distance de patients habitant loin de leur Centre. De telles recherches se concentrent parfois sur les patients à l'aise avec les outils informatiques. Ici, les personnes fragiles, âgées ou n'ayant jamais utilisé un ordinateur ont été maintenues dans l'étude, pour mieux identifier comment lutter contre les inégalités d'accès aux soins.



**CENTRES D'ANGERS-NANTES, DIJON, LILLE, TOULOUSE**

**L'activité physique entre à l'hôpital gratuitement**

Bon pour le moral, réduisant la fatigue et améliorant la tolérance aux traitements, le sport s'intègre aux soins. C'est grâce aux dons ou à des partenariats avec des associations, mutuelles et assurances que ces cours adaptés sont offerts aux patients.

+ D'INFOS EN LIGNE



**MARSEILLE, Institut Paoli-Calmettes**

**Hébergement abordable pour les patients qui vivent loin**

Les patients qui vivent à plus de 100 km de Marseille et viennent au Centre pour une chirurgie ambulatoire peuvent désormais être logés à l'hôtel pour patients dans des studios confortables, contre une participation aux frais de 20 € par jour et par appartement.

+ D'INFOS EN LIGNE



**L'apport d'Unicancer**

S'alliant à plusieurs organisations et fédérations hospitalières, Unicancer avait défendu la nécessité d'un cadre légal (décret de février 2017) pour ces résidences hospitalières, innovation qui avait fait ses preuves à l'étranger.

**VILLEJUIF, Gustave Roussy**

**Une vaste campagne de dons pour les cancers de l'enfant**

L'Institut souhaite améliorer les soins et la qualité de vie des enfants malades, mais aussi financer la recherche sur les cancers de l'enfant (immunothérapie, génétique). Sa fondation a donc lancé une grande campagne pour collecter 10 millions d'euros d'ici 2020.

+ D'INFOS EN LIGNE

**CENTRES DE BORDEAUX, MARSEILLE, ROUEN, TOULOUSE**

**Covoiturage solidaire pour se rendre à l'hôpital**

Quatre Centres promeuvent la plate-forme solidaire RoseCar, qui permet aux patients de covoiturer vers leurs rendez-vous médicaux, et dédient même parfois des places de parking pour les covoitureurs. Une solution qui permet de limiter les dépenses de transport et d'échanger avec d'autres patients et proches. D'autres Centres suivront en 2018.

+ D'INFOS EN LIGNE



**L'apport d'Unicancer**

Unicancer a apporté son soutien institutionnel et fait connaître le projet pour encourager la participation des Centres.

**ROUEN, Centre Henri Becquerel**

**Une crèche pour « dépanner » les parents en traitement**

Créée à l'origine pour accueillir les enfants des employés du Centre, la crèche du Centre s'est ouverte, à titre gracieux, aux parents qui viennent y être soignés ou encore aux proches qui visitent des patients. Si la phase test démontre un réel besoin et la faisabilité du projet, il sera alors pérennisé.



**CENTRES DE BORDEAUX, CLERMONT-FERRAND, PARIS ET SAINT-CLOUD, LYON, ROUEN**

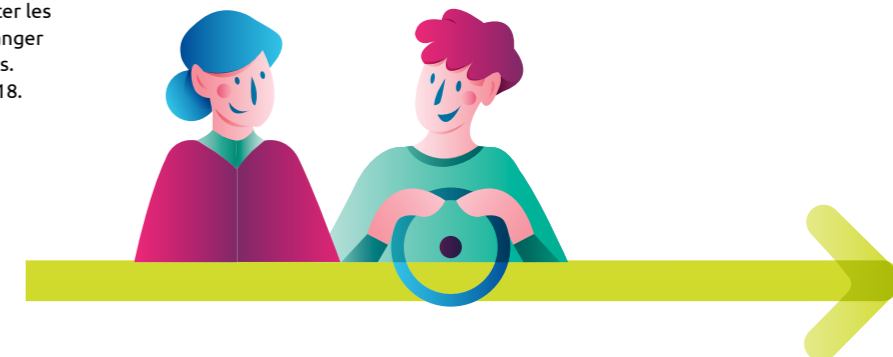
**Une offre améliorée de socio-esthétique grâce à un partenariat**

Cinq Centres pilotes ont participé à un projet pour offrir de meilleurs soins de socio-esthétique à leurs patients. Un état des lieux en 2016 a donné des pistes d'amélioration mises en œuvre par la suite.



**L'apport d'Unicancer**

Unicancer a monté un partenariat avec la Fondation L'Oréal, pour financer et structurer le projet.





NOS VALEURS

# L'INNOVATION

Afin de toujours améliorer les traitements et la prise en charge, les Centres sont animés par la culture de la recherche et de l'innovation, dans tous les domaines. Ils investissent dans les équipements technologiques les plus innovants, testent les nouvelles possibilités de la santé connectée et misent sur la recherche.

**CENTRES DE LILLE, MARSEILLE, RENNES, TOULOUSE**

**Améliorer le suivi à domicile grâce aux applis smartphone**

En 2017, plusieurs Centres ont lancé des applications mobiles. Elles facilitent la vie des patients en rassemblant rendez-vous, dossier médical et contact avec l'équipe soignante. Ces applis sécurisent aussi le retour au domicile *via* des questionnaires de suivi et l'entrée de constantes médicales : un système très utile pour alerter l'équipe soignante en cas de problème et l'aider à contacter d'abord les patients prioritaires. Toulouse a aussi lancé un projet pilote de suivi à distance, mais *via* un portail Web, à généraliser potentiellement à toutes ses patientes suivies en chirurgie ambulatoire en sénologie.



**L'apport d'Unicancer**

En recensant une quarantaine d'applications et autres solutions connectées dans les Centres, Unicancer a posé la base d'un partage de bonnes pratiques (voir page 17).



**CENTRES DE DIJON, MARSEILLE, MONTPELLIER, NANCY, NICE, ROUEN**

**Des équipements de pointe**

Les Centres de Marseille et Montpellier ont acheté un accélérateur linéaire de particules avec IRM embarquée, pour une radiothérapie de précision y compris sur les tumeurs « mobiles », qui oscillent avec la respiration. À Nice, le scanner 4D permet de « filmer » les tumeurs, y compris celles qui bougent avec la respiration, pour bien repérer leurs contours à irradier. Pour la radiothérapie stéréotaxique, Nancy a investi dans un CyberKnife® M6 de dernière génération et Rouen dans un TrueBeam Novalis STx Normand. Enfin, côté imagerie, Dijon s'est équipé du premier TEP Scan numérique français.

+ D'INFOS EN LIGNE



**L'apport d'Unicancer**

Les marchés mutualisés d'Unicancer ont permis l'achat de plusieurs de ces machines.

**MONTPELLIER, Institut du cancer de Montpellier**

**Le supermarché virtuel, innovation au service de la prévention**

Pour faire réfléchir les jeunes sur l'influence de la publicité, des techniques de vente, et les proches sur les choix alimentaires, essentiels pour la santé et la prévention du cancer, le département de prévention de l'Institut, Épidaur, a conçu un supermarché virtuel ludique et interactif.

+ D'INFOS EN LIGNE



Ce projet a reçu un **prix Unicancer de l'innovation** en 2017, catégorie « prévention et dépistage ».



**ROUEN, Centre Henri Becquerel**

**Intelligence artificielle en imagerie médicale**

Le logiciel Body Comp AI aide à diagnostiquer la sarcopénie (perte musculaire). L'intelligence artificielle facilite l'analyse des scanners qui nécessite normalement une expertise pointue de radiologue.

+ D'INFOS EN LIGNE



Ce projet a reçu un **prix Unicancer de l'innovation** en 2017, catégorie « organisation et métiers de la recherche ».



**NICE, Centre Antoine Lacassagne**

**Une fédération de recherche en radiothérapie**

Une fédération de recherche sur les interactions des radiations ionisantes de l'Université Côte d'Azur (UCA) associant le Centre Antoine Lacassagne a vu le jour. La Fédération Claude Lalanne rassemble une dizaine de structures et équipes de recherche autour de la recherche en radiothérapie.

**CENTRES DE CAEN, LILLE, LYON, PARIS-SAINT-CLOUD, RENNES, VILLEJUIF**

**La recherche des Centres rayonne à l'ASCO**

Plusieurs Centres ont présenté leurs recherches au congrès de l'ASCO 2017 (American Society of Clinical Oncology), rendez-vous de la communauté internationale des cancérologues. Les résultats de l'essai Latitude sur le cancer de la prostate (Gustave Roussy) étaient présentés en conférence plénière. Tout comme ceux de l'étude Profiler (Centre Léon Bérard), qui propose des traitements ciblés existant en fonction d'anomalies moléculaires détectées. Les Centres de Caen, Lille, Paris-Saint-Cloud et Rennes ont également présenté leurs travaux.

+ D'INFOS EN LIGNE

**CENTRES DE LYON, SAINT-CLOUD**

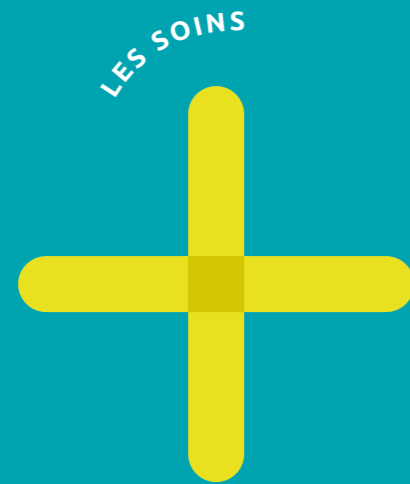
**Réalité virtuelle avant les traitements**

Les traitements en oncologie peuvent être source d'anxiété. Pour la réduire, le Centre Léon Bérard leur propose un casque simulant une plongée sous-marine pour une séance relaxante avant la chirurgie. À Curie, la réalité virtuelle sert avant la pose de chambre implantable, le petit boîtier sous la peau qui sert à administrer la chimiothérapie.

+ D'INFOS EN LIGNE



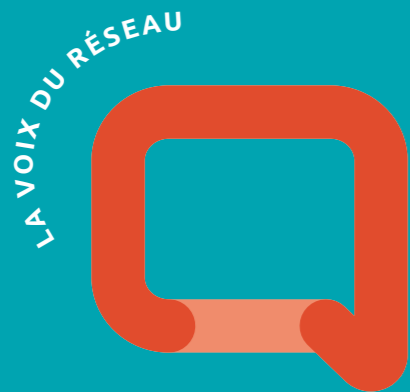




LES SOINS



LA RECHERCHE



LA VOIX DU RÉSEAU



LA PERFORMANCE

02

## À L'UNISSON : LA FORCE D'UN RÉSEAU

Réunis en réseau, les Centres s'appuient sur Unicancer pour innover plus vite et ensemble. Sous l'impulsion d'Unicancer, ils partagent les meilleures pratiques, développent une recherche au service du patient, mutualisent achats et outils de performance économique. Fédération hospitalière et organisation patronale, Unicancer porte aussi la voix des Centres et défend leur modèle. Retour sur les projets marquants de 2017.



## DES SOINS D'EXCELLENCE, POUR TOUS

Échanger sur les meilleures pratiques, être à l'affût des innovations en matière de soins, mettre en commun des outils de suivi de la qualité, ce sont quelques-uns des leviers qu'Unicancer actionne pour accompagner les Centres de son réseau. L'objectif partagé : offrir à tous les patients dans chacun des 20 sites des soins visant l'excellence et une prise en charge humaniste.

### Mettre en commun les multiples expériences de solutions connectées

Les nombreuses solutions connectées dans les CLCC ont été recensées en 2017. Ce « catalogue » des outils utilisés ou en voie de développement vise la diffusion des meilleurs. Des fiches décrivent chacun des quelque quarante projets. Une quinzaine de ces solutions permettent le suivi à distance du patient sous différentes formes : objet connecté, questionnaires sur smartphone, etc.

Une dizaine d'autres servent au partage sécurisé de documents médicaux entre ville et hôpital, HAD et hôpital, ou simplement entre médecins dans le cadre de consultation de télé-expertise. Les professionnels des Centres développant ces solutions connectées ont accès au catalogue des fiches sur l'extranet d'Unicancer.



#### ET DEMAIN ?

Une journée consacrée à ce thème en 2018 a permis des échanges entre professionnels des Centres sur les outils utilisés et les problématiques rencontrées.

### PROMs : des patients acteurs de leur suivi

Unicancer veut aider les patients à mieux signaler les effets secondaires et les progrès de leurs traitements. Pour encourager ces PROMs (patient-reported outcome measures), un groupe de travail impliquant les Centres développe un outil qui guide la préparation de la consultation médicale pour améliorer la communication médecin/patient. Une première version de ce questionnaire a été testée chez les patients atteints de leucémie myéloïde chronique (LMC) à l'Institut Paoli-Calmettes, au Centre Henri Becquerel et au Centre Georges-François Leclerc, avec des premiers retours plutôt positifs aussi bien du côté du patient que des oncologues.



#### ET DEMAIN ?

La première phase a permis des modifications pour améliorer la compréhension du questionnaire. En 2018, sept Centres participent à une phase pilote, élargie aux patientes avec un cancer du sein traitées par hormonothérapie en plus des patients atteints de LMC, avant le déploiement dans l'ensemble des CLCC.



40

APPLIS ET SOLUTIONS  
CONNECTÉES

## Journée d'échanges sur la qualité des soins

Lors de la convention des Centres de lutte contre le cancer à Montpellier en novembre 2017, Unicancer a accueilli quelque 80 professionnels des Centres qui s'intéressent à la qualité et la gestion des risques pour une journée d'échange. Au programme notamment, focus sur un dispositif rassemblant des indicateurs organisationnels du parcours en ambulatoire (le DOPA), la déclaration des événements indésirables graves, le compte qualité mutualisé de la Haute Autorité de Santé ou encore l'implication des usagers dans la qualité des soins, à travers le comité des usagers.

+ D'INFOS EN LIGNE



## Aider la rédaction de directives anticipées

Les directives anticipées visent à adapter les soins de fin de vie aux demandes des patients. Plusieurs outils pour aider les soignants dans l'utilisation du dispositif ont été diffusés dans les Centres : brochure explicative à l'adresse des patients, formulaire pour guider ces derniers dans la rédaction, et enfin document pour les professionnels de santé amenés à accompagner les patients qui désirent entreprendre cette démarche. Un groupe de travail associant juristes et professionnels de santé avait préparé leur conception.

+ D'INFOS EN LIGNE



## Socio-esthétique

Cinq Centres pilotes ont participé à un projet pour améliorer l'offre de socio-esthétique. Dans le cadre d'un partenariat avec la Fondation L'Oréal, un premier état des lieux en 2016 a permis d'identifier des points à modifier pour structurer et développer l'offre : harmonisation des pratiques, amélioration de la visibilité et de l'accès aux offres, possibilités de formation continue, etc. Partant de ces conclusions, un projet a été mené dans les Centres de Bordeaux, Clermont-Ferrand, Paris et Saint-Cloud, Lyon et Rouen, pour structurer et développer les offres en soins socio-esthétiques intégrés dans le parcours du patient. L'expérimentation est actuellement en cours avec un accompagnement de l'implantation du parcours et l'augmentation des moyens dédiés pour l'activité.



### ET DEMAIN ?

Quatre nouveaux Centres (Lille, Nancy, Reims, Villejuif) recevront le même accompagnement à partir de 2018.



+ de  
**516 000\***

**PATIENTS**  
pris en charge par an  
\* en court séjour, HAD et actes externes

+ de  
**140 000\*\***

**PATIENTS**  
hospitalisés par an  
\*\* hospitalisation et actes en ambulatoires

**1 215 000**  
**CONSULTATIONS**

## Formation pour le maintien et retour au travail des patients

Grâce au soutien de l'Institut national du cancer, l'École de formation en cancérologie (EFEC) a élaboré un programme de formation pour favoriser le maintien et retour vers l'emploi des patients atteints de cancer.

85 participants de 26 entreprises, managers, services RH et services de santé au travail ont été formés. Ils ont pu ainsi mieux appréhender l'impact de la maladie, des traitements sur l'activité professionnelle, et mieux anticiper et accompagner le retour ou le maintien dans l'emploi de leur personnel.

Le rapport d'évaluation a montré son impact positif : 9 participants sur 10 jugeaient les apports de la formation applicables dans leur environnement professionnel.

+ D'INFOS EN LIGNE



### ET DEMAIN ?

#### Une offre coordonnée de formation au sein du réseau

En 2018, Unicancer réoriente son soutien à la formation en cancérologie. Après avoir proposé ses propres formations, au travers de l'EFEC, elle privilégie désormais un rôle de coordination et de soutien à l'offre de formation des CLCC.

Elle met en valeur sur son site Internet les formations des Centres qui le souhaitent et fournira des outils collaboratifs comme une plate-forme d'apprentissage en ligne mutualisée.



## Favoriser la déclaration d'événements indésirables graves

Un groupe de travail a élaboré des recommandations pour encourager la déclaration d'événements indésirables graves (EIG) dans les Centres. Parmi ces recommandations, la signature d'une charte, que le groupe a rédigée, montrant l'engagement de la direction du Centre à déclarer tous les EIG, et la mise en place d'une cellule d'analyse rapide (CAR) dans chaque établissement pour cette déclaration. Cette cellule analyse les événements et s'assure de leur bonne prise en charge, ainsi que de celle des patients, proches et personnels concernés.

Pour appuyer les Centres, le groupe de travail a mis au point un arbre décisionnel et un guide d'utilisation du portail électronique de signalement des événements, outils qui tiennent compte des dernières évolutions législatives de 2016-2017.



### ET DEMAIN ?

2018 verra la diffusion des recommandations dans les Centres. Un nouveau réseau de professionnels de CLCC, le CARRÉ (Réseau des CAR), soutiendra, en toute confidentialité, ceux qui le souhaitent en donnant un avis consultatif sur la nécessité d'une déclaration et en aidant au remplissage sur le portail de signalement. Unicancer coordonnera également un état des lieux de la mise en œuvre des recommandations dans chaque CLCC.



# MIEUX COMPRENDRE LES CANCERS ET FAIRE AVANCER LA RECHERCHE

Unicancer, en tant que promoteur académique d'essais cliniques, a mené de nombreuses actions en 2017 pour améliorer les traitements proposés aux patients, anticiper l'arrivée des innovations thérapeutiques et faire progresser les connaissances dans le domaine du cancer et de sa prise en charge.

## Faire avancer la recherche sur les cancers de la tête et du cou

Unicancer et le Groupe d'oncologie et de radiothérapie de la tête et du cou (GORTEC) ont annoncé fin 2017 leur partenariat pour le développement de programmes de recherches coordonnés dans le domaine des cancers de la tête et du cou et un accès facilité des patients à ces recherches. Ce partenariat doit permettre la mise en commun des compétences et des expertises pour favoriser l'essor de la recherche clinique et translationnelle dans ce domaine. Il fait écho à la re-labellisation par l'INCa de l'intergroupe ORL (UNICANCER-GORTEC-GETTEC-GERCOR) et s'annonce comme un élément structurant majeur pour la recherche académique.

+ D'INFOS EN LIGNE

## La démarche de certification

Le projet de certification ISO 9001 des CLCC a été insufflé au niveau national et déployé de manière autonome dans chaque Centre. Dans ce cadre, Unicancer a mis en place un dispositif d'accompagnement ISO 9001 permettant d'optimiser les ressources et de mobiliser les acteurs autour d'un projet commun. Le pilotage du projet de certification au niveau national a débuté en mars 2015. Une durée de 18 à 24 mois a été nécessaire pour déployer le projet de certification. Fin 2017, 15 CLCC ont obtenu la certification ISO 9001. Dans le cadre de sa démarche qualité, Unicancer s'appuie sur un système de management de la qualité (SMQ) fondé sur 11 processus identifiés et l'évaluation des risques et des opportunités, selon la norme ISO 9001, complétée par les différents référentiels métiers. Ce SMQ intègre l'ensemble des activités de management, de réalisation et de support. Chaque pilote de processus déploie le SMQ à tous les niveaux de la R&D dans un esprit de responsabilisation et de progrès permanent.

### ET DEMAIN ?

En avril 2018, tous les CLCC sont certifiés ISO 9001 pour leur recherche clinique. L'audit de certification ISO 9001 de la R&D d'Unicancer est programmé pour septembre 2018.



1<sup>er</sup>

**PROMOTEUR ACADÉMIQUE** d'essais cliniques en oncologie à l'échelle européenne\*

86

**ESSAIS ACTIFS PROMUS** et 44 essais en cours de recrutement par la R&D d'Unicancer

15%

**DES PATIENTS DES CLCC** sont inclus dans des essais cliniques, 569 essais cliniques actifs promus par l'ensemble des CLCC et la R&D d'Unicancer

\*Étude bibliométrique sur la base des données de Thomson Reuters pour 2010-2015

## CHECK'UP : explorer de façon inédite les facteurs de réponse aux immunothérapies

La Fondation ARC pour la recherche sur le cancer et Unicancer ont annoncé fin 2017 le lancement de CHECK'UP, une étude de cohorte prospective et multicentrique visant à évaluer les facteurs de réponse aux immunothérapies de la famille des inhibiteurs de points de contrôle PD-1 et PD-L1. Cette étude vise également à identifier des biomarqueurs prédictifs de l'efficacité aux traitements dans des conditions de vie réelle.

### ET DEMAIN ?

La première phase de l'étude identifiera des signatures potentielles de réponse au traitement (2018-2019). Une seconde phase permettra ensuite de valider les signatures de réponses identifiées (2020-2025).

## MATWIN : l'open innovation en cancérologie

MATWIN, filiale d'Unicancer, est aujourd'hui le seul programme national de soutien à la maturation de projets entièrement focalisés sur l'innovation en oncologie. En quelques années, ce programme au départ expérimental initié par le cancéropôle Grand Sud-Ouest a réussi à mobiliser un réseau international d'acteurs industriels et académiques solidairement engagés pour accompagner l'innovation dans la lutte contre le cancer. En 2017, Genomic Health, 1<sup>er</sup> fournisseur mondial de tests de diagnostic basés sur la génomique a rejoint les partenaires industriels de MATWIN. Chaque année en mai, MATWIN organise la MEET2WIN, Convention Partnering européenne entièrement dédiée à l'open-innovation, la recherche collaborative et le transfert de technologies en oncologie.

+ D'INFOS EN LIGNE

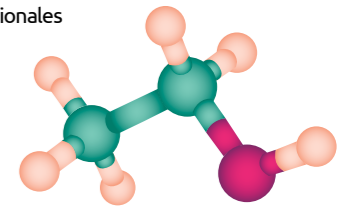
## ESMÉ : améliorer la prise en charge des patients à partir des données en vie réelle

Lancé en 2014, le programme ESMÉ (« Épidémiologie Stratégie Médico-Économique »), initiative académique indépendante, a pour ambition de centraliser les données de vie réelle des patients traités pour un cancer en France. Véritable outil d'aide à la décision en santé qui complète utilement les données des essais cliniques randomisés, il permet entre autres de mesurer l'apport des traitements innovants, tels que les immunothérapies, en situation de vie réelle. Trois plate-formes de données ont déjà été constituées : dans le cancer du sein métastatique, le cancer de l'ovaire et le cancer du poumon avec respectivement 30 000, 14 000, 26 000 patients attendus. Cette initiative de centralisation de données, à large échelle, a donné lieu à de nombreuses communications scientifiques internationales en 2017 (congrès de l'ASCO, de l'ESMO...).

+ D'INFOS EN LIGNE

### ET DEMAIN ?

ESMÉ continue de s'engager dans des partenariats industriels et académiques. Après Roche, Pierre Fabre, Pfizer et AstraZeneca, Unicancer a concrétisé en 2018 un partenariat avec MSD France et récemment avec Eisai. D'autres partenariats ainsi que des perspectives d'intégration de nouvelles données, notamment issues de la médecine libérale ou directement acquises auprès des patients, sont en cours de réflexion. Les données de vraie vie du programme ESMÉ pourraient systématiquement être utiles, en complément de celles des essais cliniques, pour toute nouvelle indication d'un produit ou matériel médical rendu accessible.



Les CLCC sont  
**1<sup>ers</sup>**

**EN FRANCE** et 5<sup>es</sup> dans le monde pour le nombre de publications en oncologie (Source Thomson Reuters)

17

**GROUPES D'EXPERTS** chargés de répondre à des questions de stratégies thérapeutiques et de recherche

## Immunothérapie et cancers rares : lancement de 2 nouveaux essais AcSé

L'émergence de l'immunothérapie par anti PD1 comme nouvelle stratégie thérapeutique en oncologie a conduit au lancement de deux nouveaux essais en 2017, promus par Unicancer, dans le cadre du programme AcSé de l'Institut national du cancer, afin que les patients atteints d'un cancer rare aient aussi accès à l'innovation. Ce programme pionnier et unique au monde vise à faciliter l'accès sécurisé aux thérapies innovantes dont fait partie l'immunothérapie par anti PD1, et à recueillir des données scientifiques sur ces nouvelles molécules pour les cancers de l'adulte ou de l'enfant.

## CANTO : améliorer la qualité de vie des patientes

La cohorte CANTO (CANcer TOxicities) est financée par l'ANR via le Grand emprunt, dans le cadre du programme Investissements d'Avenir, et pilotée par Unicancer. CANTO a pour but de permettre, grâce aux données et échantillons collectés, d'une part de déterminer des facteurs de prédisposition à la survenue des effets secondaires des traitements et d'autre part d'évaluer les impacts sociologiques et psychologiques de la maladie et de sa prise en charge. Aujourd'hui, plus de 10 000 patientes ont accepté d'être incluses dans cette cohorte. Le 17 juin 2017, une première rencontre entre experts, cliniciens et patientes a été organisée afin de présenter les premiers résultats obtenus. Ces résultats préliminaires s'intéressaient à des questions variées telles que la qualité des soins, les effets secondaires des chimiothérapies, la prise en charge de la fatigue, la qualité de vie ou encore le retour au travail, autant de questions d'importance pour les patientes.

+ D'INFOS EN LIGNE

## MyPEBS : le futur du dépistage du cancer du sein

Le projet européen MyPeBS (My Personal Breast Screening) financé dans le cadre du programme H2020, coordonné par le Dr Suzette Delaloge à Gustave Roussy (Villejuif) et promu par Unicancer a pour objectif d'évaluer la pertinence d'un dépistage personnalisé sur le risque individuel des femmes. 85 000 femmes dans cinq pays en Europe, dont 20 000 en France, sont appelées à participer à ce grand projet soutenu par l'INCa et les institutions de santé.



### ET DEMAIN ?

Les premières femmes volontaires pour rejoindre MyPeBS sont attendues à l'automne 2018 après la mise en place de tout l'environnement logistique nécessaire au déploiement de ce projet ambitieux.

**VOIR AUSSI :**  
Le rapport d'activité 2017 de la R&D d'Unicancer



## ConSoRe : tracer l'histoire de la maladie en structurant les données médicales

Le moteur de recherche ConSoRe, pour Continuum soins-recherche, retrouve des informations, structurées ou textuelles, disséminées dans le texte de centaines de milliers de dossiers des patients des CLCC. Permettant d'identifier aisément des patients répondant à des critères variés, ConSoRe va permettre, pour les médecins et chercheurs, de vérifier certaines hypothèses de recherche clinique, et pour les patients, de bénéficier rapidement des nouvelles avancées thérapeutiques. Il va aussi permettre à terme l'intégration de nouvelles sources de données (données omiques, imagerie, traitements externes...) et d'améliorer la qualité des résultats obtenus pour que les CLCC tracent mieux l'histoire de la maladie. ConSoRe a été choisi en 2017 par la société Oncodesign dans le cadre d'ONCOSNIPE, projet innovant et prometteur pour une meilleure prise en charge des patients présentant une résistance aux traitements classiques.



### ET DEMAIN ?

Actuellement installé dans 10 CLCC, l'outil va progressivement être généralisé en 2018 et se déployer en parallèle dans d'autres établissements de santé. Actuellement, près de 150 médecins utilisent cet outil développé par Unicancer et ce nombre est en constante augmentation. Leurs premiers retours sont prometteurs et font état d'un réel intérêt quant à l'utilisation de l'outil.

+ D'INFOS EN LIGNE



# MOBILISER, RAYONNER, ANTICIPER... POUR, AVEC ET AUTOUR DU PATIENT !

Unicancer représente et défend les CLCC et gère en leur nom, comme fédération patronale, la convention collective nationale des Centres. Elle mobilise les pouvoirs publics et assure le rayonnement du modèle des Centres en France et à l'étranger. Unicancer anticipe par ailleurs les évolutions de la cancérologie pour mieux orienter leur offre de soins et répondre aux attentes des patients.

## Une année de mobilisation

Le régime des autorisations en cancérologie a constitué un enjeu fort en 2017 ; Unicancer a rappelé être favorable à une augmentation très significative des seuils qui, au niveau où ils sont fixés, ne suffisent pas à garantir la meilleure qualité et sécurité de la prise en charge du patient. Unicancer a ainsi souhaité mobiliser les pouvoirs publics autour de la question des autorisations et plus largement du financement des innovations, tel que le forfait radiothérapie dont le principe pourrait être expérimenté sur d'autres segments. Dans le cadre de la concertation sur la refonte de l'instruction frontière, Unicancer a demandé aux pouvoirs publics de sécuriser les activités

médicales ambulatoires, les critères de pluridisciplinarité et de terrain à risque. Cela permettrait une valorisation correcte des prises en charge déjà en place dans certains CLCC, avec un « accueil en 1 jour sein/thyroïde ». La Fédération a obtenu un moratoire sur les contrôles. Unicancer a par ailleurs alerté les pouvoirs publics du sous-financement actuel des actes innovants, en particulier des signatures moléculaires dans le cancer du sein. Celles-ci présentent pourtant un bénéfice clinique et économique en diminuant le nombre de chimiothérapies inutiles. La Fédération a également demandé une clarification des règles de facturation entre établissements concernant les actes innovants hors nomenclature.



### ET DEMAIN ?

Suite à l'annulation par le Conseil d'État des arrêtés tarifaires de 2017 pour rupture d'égalité, le gouvernement s'est vu contraint de bâtir un nouveau mécanisme juridique visant à « neutraliser », dans les tarifs des établissements de santé privés (établissements privés à but non lucratif, Centres de lutte contre le cancer, hôpitaux et cliniques privées de statut commercial), les bénéfices des dispositifs d'exonération de charges qui s'y appliquent (CICE, CITS...). Unicancer, la FHF et la Fehap se sont exprimées d'une seule voix début 2018 pour demander aux pouvoirs publics de soutenir l'activité de leurs établissements. Unicancer et les autres fédérations hospitalières se sont par ailleurs exprimées ensemble en fin d'année 2017 pour demander la restitution de l'intégralité des crédits mis en réserve au titre du coefficient prudentiel. Ils ont ensuite pu saluer l'annonce, en mars 2018, de la restitution des crédits hospitaliers, qui montrent la sous-exécution de l'Objectif national des dépenses de l'assurance maladie (ONDAM).

# 60

**PROPOSITIONS CONCRÈTES** pour faire de la lutte contre le cancer une priorité pas comme les autres

# 1

**ENQUÊTE ODOXA RÉALISÉE** pour Unicancer en partenariat avec Sham auprès de 1 021 personnes, qui montre que le patient a changé

## Patients, comme vous avez changé !

Depuis plusieurs années, Unicancer anticipe les évolutions de la cancérologie en réalisant des études prospectives, reprises notamment dans le dernier plan cancer. Pourquoi anticiper ? Pour mieux orienter l'offre de soins des Centres de lutte contre le cancer, leur permettre de répondre aux attentes des patients et ainsi continuer d'être pionniers dans la prise en charge du cancer en France. L'enquête\* présentée mardi 10 octobre 2017 lors de la convention nationale des CLCC à Montpellier montre que cette longueur d'avance est attendue ! En effet, si la santé est capitale pour les Français, le cancer constitue à 85 % LA priorité absolue. Les résultats de l'enquête montrent que le patient a changé : de plus en plus exigeant, il attend une prise en charge de qualité évidemment, mais il choisit aussi son établissement selon d'autres critères, tout aussi importants pour lui : sa réputation, sa proximité géographique... Il veut être soigné « hors les murs », tout en restant « connecté » et acteur de sa prise en charge... Face à ses attentes, Unicancer et les CLCC continuent d'œuvrer pour l'organisation et la qualité des soins, la recherche et l'innovation au service du patient.

+ D'INFOS EN LIGNE



### Sur la scène internationale

Unicancer est membre de deux fédérations internationales – HOPE (Fédération européenne des hôpitaux) et l'IHF (Fédération internationale des hôpitaux) – ainsi que d'une organisation mondiale – l'UICC (Union internationale de la lutte contre le cancer).

L'IHF a tenu son 41<sup>e</sup> congrès à Taipei (Taïwan) du 7 au 9 novembre 2017, autour du thème « Patient-Friendly & Smarter Healthcare ». Il a rassemblé des professionnels d'organisations de santé publique nationales ainsi que des hôpitaux, autour d'études de cas et de présentations de nouvelles technologies et politiques de santé. Unicancer représentait la France au sein du comité scientifique et a construit, en partenariat avec la FHF, une session pour la France sur le thème « Soins hospitaliers : d'un modèle centralisé à un modèle décentralisé », avec des intervenants issus des CLCC.

+ D'INFOS EN LIGNE



### ET DEMAIN ?

Le prochain World Hospital Congress de l'IHF se tiendra du 10 au 12 octobre 2018, à Brisbane en Australie, sur le thème « Innover, intégrer, inspirer : comment le milieu de la santé peut évoluer pour faire face aux exigences du 21<sup>e</sup> siècle ? ».

### Le cancer, une priorité pas comme les autres

À l'occasion de la Journée mondiale de lutte contre le cancer du 4 février, Unicancer a formulé des solutions concrètes pour intégrer le cancer dans le débat présidentiel avec 60 propositions nourries d'innovations éprouvées dans les Centres et issues d'une vaste concertation avec des patients, des professionnels des CLCC et des experts. Promotion de la santé, lutte contre les inégalités... en réaction aux thèmes phares de la Stratégie nationale de santé (SNS) lancée fin 2017, Unicancer a adressé aux pouvoirs publics des propositions concrètes en rappelant qu'il est essentiel qu'un nouveau plan cancer soit élaboré par l'État à la fin du plan cancer 3 en cours.

+ D'INFOS EN LIGNE



### Politique sociale

La Fédération Unicancer anime, expérimente et coordonne la politique sociale en tant que syndicat patronal. Elle accompagne et conseille les CLCC dans leur politique locale, notamment par l'animation des différents réseaux métiers (DRH, référents formation, responsables paye).

En 2017, dans le cadre de la 1<sup>re</sup> mesure nationale de l'audience patronale, la Fédération Unicancer est reconnue, par arrêté du ministère du Travail, comme l'organisation professionnelle d'employeur pour la convention collective nationale (CCN) des Centres de lutte contre le cancer du 1<sup>er</sup> janvier 1999. Cette reconnaissance renforce ainsi la Fédération dans son rôle d'acteur du dialogue social national.

Par ailleurs, la négociation menée avec les 5 organisations syndicales représentatives au niveau national – FO, CGT, CFDT, SUD et CFE-CGC – a abouti à la signature d'un avenant permettant la mise à jour de la CCN des Centres au regard des évolutions législatives et réglementaires de ces dernières années.



### ET DEMAIN ?

En 2018, les thèmes de négociation devraient porter sur la prévoyance, le dialogue social et la gestion prévisionnelle des emplois et des compétences.

\* Enquête Odoxa réalisée pour Unicancer en partenariat avec Sham.



# ACCOMPAGNER LA PERFORMANCE ÉCONOMIQUE DES CENTRES

Pour assurer des soins de qualité sans dépassement d'honoraires pour les patients et financer l'innovation, les Centres optimisent leur performance médico-économique. Aussi, Unicancer leur propose des outils de pilotage stratégique et des achats mutualisés pour maximiser leurs ressources financières en fonction des contraintes socio-économiques.

## Un logiciel pour la radioprotection des travailleurs

Un groupe de travail réunissant des experts des Centres et des acheteurs d'Unicancer a vu le jour autour de l'utilisation d'une solution logicielle pour suivre la radioprotection des travailleurs. Le marché radiothérapie donne aux Centres un accès à un outil d'ABGX qui permet notamment le suivi de la dose reçue par les travailleurs et de leurs formations. Il comprend également des formations mutualisées à l'utilisation du logiciel. Le groupe d'experts a élargi sa mission, échangeant sur les bonnes pratiques en matière de radioprotection des patients et des travailleurs. L'un des objectifs est le développement de formations internes communes et modules de e-learning sur le thème.



### ET DEMAIN ?

#### Des marchés cœur de métier

En 2018, Unicancer relancera des marchés stratégiques : les médicaments, traceurs fluorés (médicaments radio-pharmaceutiques) et équipements de laboratoires d'anatomo-pathologie et de médecine nucléaire. Ce dernier offrira les technologies de dernière génération (solutions de TEP-IRM, gamma-caméras numériques, etc.).



**576 M€**

DE CHIFFRE D'AFFAIRES  
pour les achats d'Unicancer

**12 M€**

DE GAINS SUR ACHATS  
pour les Centres

## Visualiser les parts de marché d'un Centre

Unicancer a créé un nouvel outil en ligne interactif pour analyser les parts de marché en cancérologie d'un Centre. Les parts de marché y sont visualisées par localisation tumorale, type de prise en charge, tranche d'âge, GHM ou encore zone géographique. Mis à disposition de tous les Centres, via l'extranet, l'outil cartographie les zones d'attractivité d'un Centre et identifie ses principaux concurrents. Il permet aussi d'évaluer l'évolution de ses parts de marché entre 2014 et 2016 et celles de ses concurrents, publics ou privés.

## Réflexion commune sur les questions fiscales

Face aux évolutions du cadre légal (notamment sur la fiscalité des activités de recherche à promotion industrielle), un groupe de travail sur la fiscalité a vu le jour, rassemblant à ce jour six directeurs financiers et un directeur général adjoint du réseau Unicancer. Le groupe vise à mutualiser la veille et à aider l'ensemble des Centres sur les questions fiscales et la mise en œuvre opérationnelle des évolutions réglementaires.



## Des missions d'appui pour renforcer l'efficacité

En 2017, Unicancer a piloté trois missions d'appui auprès des Centres de lutte contre le cancer, leur permettant de bénéficier de l'avis d'équipes médicales et administratives d'autres Centres sur l'adéquation entre leur situation financière et leurs projets. Des pistes d'efficacité sont proposées. Un suivi spécifique, via un dialogue de gestion renforcé, est proposé aux Centres dans une situation financière préoccupante ou ayant une perspective d'investissement particulièrement importante.



### ET DEMAIN ?

#### Une méthodologie à adapter pour pérenniser la démarche

Avec quatre missions d'appui en 2018, l'ensemble des Centres en auront bénéficié une fois. L'occasion de faire évoluer le dispositif, en espaçant le délai entre deux missions dans un même Centre et en modulant l'intensité de la mission en fonction des Centres.

## Des marchés ouverts à de nouveaux établissements

Fin 2017, Unicancer a passé une convention pour faire bénéficier de ses marchés et de son expertise l'Institut Sainte-Catherine d'Avignon.

+ D'INFOS EN LIGNE



### ET DEMAIN ?

En 2018, Unicancer, la FEHAP et Uni SARA (Fédération de structures associatives de rationalisation des achats, créées par la FEHAP, qui propose des accords-cadre et les met à disposition du plus grand nombre de structures) ont signé une convention de partenariat pour mutualiser leurs achats. Les adhérents de chacune des fédérations bénéficieront des travaux respectifs de leurs centrales d'achats. L'objectif est de poursuivre l'ouverture à d'autres établissements.

## ET DEMAIN ?

### Imaginer un nouveau modèle de financement des MERRI

Un nouveau groupe de travail doit identifier des propositions d'évolution du modèle de financement des missions d'enseignement, de recherche, de référence et d'innovation (MERRI) à faire à la Direction générale de l'offre de soins (DGOS).



### Mesurer la performance des blocs opératoires

Dans une logique d'amélioration continue, et face aux contraintes budgétaires croissantes, Unicancer relancera un cinquième benchmarking des blocs opératoires. Les objectifs sont multiples : échanger sur les organisations mises en place, mesurer l'activité du bloc opératoire (taux d'ouverture, d'occupation, de débordement, part d'ambulatoire, etc.), réaliser des analyses comparatives selon l'activité réalisée, et étudier l'adéquation entre activité et ressources humaines affectées.

### Expérimentations sur des innovations organisationnelles et financières

Unicancer souhaite contribuer à l'évolution du modèle de financement des établissements de santé, en proposant des expérimentations de financements innovants, alternatifs à la tarification à l'activité actuellement en vigueur (T2A), dans le cadre de l'article 51 de la loi de financement de la Sécurité sociale 2018 (LFSS). Un groupe de professionnels des Centres, piloté par Unicancer, identifiera les activités pour lesquelles une lettre d'intention sera soumise au rapporteur général ou aux ARS. Des cahiers des charges seront rédigés.



03

## QUI SOMMES-NOUS ?

Unicancer est l'unique réseau hospitalier français dédié à 100 % à la lutte contre le cancer :

- 18 Centres de lutte contre le cancer (CLCC), établissements de santé privés à but non lucratif, sur 20 sites hospitaliers ;
- soit plus de 20 000 femmes et hommes engagés, au quotidien, dans une quête permanente d'excellence en matière de soins, de recherche et d'enseignement supérieur.

## Unis contre le cancer, les Centres de lutte contre le cancer prennent en charge plus de 516 000 patients\* chaque année.

Unicancer est garant d'un modèle unique et différent de prise en charge du cancer en France.



Unicancer est la seule fédération hospitalière nationale dédiée à la cancérologie. C'est aussi le premier promoteur académique d'essais cliniques, en oncologie, à l'échelle européenne.

Reconnu comme leader de la recherche en France, le réseau Unicancer bénéficie d'une réputation mondiale avec la production d'un tiers des publications internationales en oncologie (source : étude bibliométrique/Thomson Reuters).

+ de  
**20 000**

**SALARIÉS**  
sous la convention collective des Centres

**182**

**COLLABORATEURS**  
au sein de la Fédération (fin mars 2018)

# LA GOUVERNANCE D'UNICANCER

## LE PRÉSIDENT

Le **Pr Patrice Viens** (directeur général de l'Institut Paoli-Calmettes), représente Unicancer auprès des pouvoirs publics, des organismes hospitaliers et universitaires, et assure les relations extérieures et la communication en relation avec la déléguée générale Pascale Flamant.

## LE BUREAU

Il est composé du président et de six vice-présidents, élus pour trois ans.

- ▶ **Pr Patrice Viens**, président d'Unicancer, directeur général de l'Institut Paoli-Calmettes (CLCC de Marseille)
- ▶ **Pr Jean-Yves Blay**, vice-président, directeur général du Centre Léon Bérard (CLCC de Lyon)
- ▶ **Pr Mario Campone**, vice-président et secrétaire, directeur général de l'Institut de cancérologie de l'Ouest (CLCC d'Angers-Nantes)
- ▶ **Pr Alexander Eggermont**, vice-président, directeur général de Gustave Roussy (CLCC de Villejuif)
- ▶ **M. Alain Lalié**, trésorier, directeur général adjoint du Centre Georges-François Leclerc (CLCC de Dijon)
- ▶ **Pr Éric Lartigau**, vice-président, directeur général du Centre Oscar Lambret (CLCC de Lille)
- ▶ **Pr Yacine Merrouche**, vice-président, directeur général de l'Institut de cancérologie Jean Godinot (CLCC de Reims)
- ▶ **Pr Frédérique Penault-Llorca**, présidente déléguée, directrice générale du Centre Jean Perrin (CLCC de Clermont-Ferrand)

## LE CONSEIL D'ADMINISTRATION ET L'ASSEMBLÉE GÉNÉRALE

Le conseil d'administration et l'assemblée générale se composent des directeurs généraux des CLCC.

## LA DÉLÉGATION GÉNÉRALE ET L'ÉQUIPE DE DIRECTION

Autour de Pascale Flamant, déléguée générale d'Unicancer, les équipes mettent en œuvre les orientations définies par le bureau.

- ▶ **Pascale Flamant**, déléguée générale
- ▶ **Sandrine Boucher**, directrice de la stratégie médicale et de la performance
- ▶ **Christian Cailliot**, directeur de la recherche et du développement
- ▶ **Luc Delporte**, directeur des achats
- ▶ **Claire Labreux**, directrice scientifique, adjointe au directeur R&D
- ▶ **Valérie Perrot-Egret**, directrice du développement, de la communication et des relations internationales
- ▶ **Emmanuel Reyrat**, directeur des systèmes d'information
- ▶ **Martine Sigwald**, directrice des ressources humaines groupe
- ▶ **En cours de recrutement**, directeur administratif et financier

## LES COMITÉS STRATÉGIQUES, LABORATOIRES D'IDÉES

Les comités stratégiques sont des instances consultatives et des forces de proposition pour le bureau d'Unicancer. Présidés par un directeur général ou un directeur général adjoint de Centre, ils regroupent des professionnels des CLCC et d'Unicancer par domaines de compétences.



### Contacts

Unicancer  
101, rue de Tolbiac  
75654 Paris Cedex 13  
Tél. : 01 44 23 04 04  
Fax : 01 45 84 66 82  
unicancer@unicancer.fr  
unicancer.fr

### Presse

Tél. : 01 76 64 78 00  
presse@unicancer.fr

### Conception graphique et réalisation

CIMAYA

### Crédits photos

p. 02 : Frédéric Stucin / La Company  
p. 03 : Institut Paoli-Calmettes

### Impression

Imprimé en France sur papier certifié PEFC  
© unicancer – 2018



# Restons connectés

[www.unicancer.fr](http://www.unicancer.fr)

[facebook.com/unicancer](https://facebook.com/unicancer)  
[linkedin.com/company/unicancer](https://linkedin.com/company/unicancer)  
[twitter.com/groupeunicancer](https://twitter.com/groupeunicancer)



101, rue de Tolbiac  
75654 Paris Cedex 13  
Tél. : 01 44 23 04 04  
[unicancer@unicancer.fr](mailto:unicancer@unicancer.fr)